

A photograph of a glass manufacturing factory. In the foreground, a clear glass bottle is being formed on a conveyor belt. The bottle is partially filled with a dark liquid. The background shows a complex industrial structure with orange and green metal frames, pipes, and machinery. The lighting is bright, highlighting the glass and the machinery.

# Vetriere Riunite

Bilancio di Sostenibilità 2023

## Sommario

Lettera agli Stakeholder .....	ii
Nota metodologica.....	iv
1. Profilo organizzativo .....	1
1.1. Storia, mission e valori di Vetriere Riunite .....	1
1.2. Business model description .....	5
1.3. Certificazioni e sistema di gestione della qualità .....	7
1.4. Contributo agli SDGs.....	7
1.5. Analisi di materialità .....	9
1.6. Dialogo con gli stakeholders.....	14
2. Governance, etica e trasparenza.....	17
2.1. Governance e struttura organizzativa.....	17
2.2. Governance della sostenibilità .....	18
2.3. Integrità di business, trasparenza e lotta contro la corruzione .....	18
2.4. Analisi e gestione dei rischi.....	19
3. Responsabilità economica .....	20
3.1. Creazione e distribuzione del valore economico .....	20
3.2. Ricerca e sviluppo e innovazione .....	24
3.3. Responsible management of the supply chain .....	26
4. Responsabilità sociale .....	29
4.1. Composizione dell'organico .....	29
4.2. Formazione e sviluppo dei talenti .....	33
4.3. Salute e sicurezza .....	34
4.4. Relazioni con la comunità locale .....	37
5. Responsabilità di prodotto .....	39
5.1. Qualità di prodotto e made in Italy .....	39
5.2. Rilevanza dell'economia circolare in termini di riciclo e riuso del vetro .....	40
5.3. Soddisfazione dei clienti .....	40
5.4. Privacy dei clienti e protezione dei dati.....	41
6. Responsabilità ambientale .....	42
1.1. Gestione dei materiali.....	43
1.2. Uso e gestione della risorsa idrica .....	44
1.3. Efficienza energetica .....	45
1.4. Riduzione delle emissioni .....	47
1.5. Gestione dei rifiuti.....	48
2. Obiettivi futuri.....	52
GRI Content Index .....	iv



## Lettera agli Stakeholder

Gentili Stakeholder,

siamo lieti di presentarvi la quarta edizione del Bilancio di Sostenibilità di Vetriere Riunite. Questo rapporto offre un'opportunità per riflettere sul nostro impegno verso lo sviluppo sostenibile.

Lo scenario globale spinge sempre più le aziende, comprese le PMI di vari settori, ad adottare modelli di business sostenibili che rispettino sia le persone che l'ambiente.

Riconosciamo l'impatto significativo che le nostre attività hanno sui nostri stakeholder. I nostri sforzi continui sono diretti a massimizzare gli esiti positivi riducendo al minimo, o idealmente eliminando, gli effetti negativi dei nostri processi produttivi, ora e in futuro.

Il nostro impegno è allineato ai 17 Obiettivi di Sviluppo Sostenibile (SDG). I nostri pilastri fondamentali sono Pianificazione per il PIANETA, Rispetto per le PERSONE e Governance Aziendale ETICA.

Ogni anno, ci dedichiamo a fornire un resoconto trasparente e preciso delle nostre performance ESG. Un reporting accurato è cruciale per progettare politiche, strategie e azioni efficaci, e per stabilire obiettivi di miglioramento. Abbiamo aggiornato la nostra Analisi di Materialità per comprendere meglio il nostro impatto sugli stakeholder. L'approccio adottato, noto come materialità d'impatto, ci aiuta a identificare le aree più significative, guidando le nostre azioni per mitigare efficacemente la nostra impronta.

Questo documento supera la mera conformità legislativa alle direttive sulla sostenibilità, mira a offrire agli stakeholder una panoramica completa dei nostri successi e delle sfide in ambito di sostenibilità. Attraverso i nostri Bilanci di Sostenibilità, sottolineiamo che è non solo possibile, ma essenziale, integrare la crescita economica con il rispetto ambientale, l'equità sociale e la governance etica.

Quest'anno abbiamo anche completato il progetto "Generazione Vincente", che simboleggia il nostro impegno verso la trasparenza e la responsabilità in tema di sostenibilità, vogliamo essere una "Casa di Vetro" che mostra tangibilmente i nostri sforzi. Questo programma di formazione mira anche a sviluppare una valutazione che costituirà la base per definire la nostra strategia di sostenibilità. Inoltre, siamo entusiasti di annunciare la creazione del nostro Team ESG. Questo team è composto da figure manageriali provenienti da varie funzioni aziendali, dedicato allo sviluppo di progetti di sostenibilità.

Guardando al futuro, puntiamo a costruire sui risultati ottenuti per raggiungere traguardi ancora maggiori. In particolare, l'anno prossimo ci concentreremo sull'innovazione sostenibile, lo sviluppo etico e la circolarità.

Ci impegniamo anche ad allineare le nostre azioni con la Corporate Sustainability Reporting Directive (CSRD) a cui saremo soggetti a partire dal 1° gennaio 2025, per il rapporto pubblicato nel 2026. Nei prossimi anni, ci impegneremo a raggiungere la piena conformità ai requisiti CSRD attraverso un percorso progressivo e ben strutturato che integrerà il reporting di sostenibilità e il reporting economico-finanziario tradizionale a tutti i livelli, integrando più profondamente gli aspetti ESG nella nostra strategia aziendale.

Il percorso si svilupperà in cinque fasi principali volte ad allineare progressivamente le pratiche di disclosure ESG di Vetriere Riunite ai requisiti CSRD:

- Analisi preliminare del contesto normativo (CSRD).
- Analisi del livello attuale di copertura di ciascuna delle aree impattate dal CSRD.
- Identificazione delle azioni necessarie per raggiungere la conformità normativa.
- Preparazione di una Roadmap esecutiva, con tempistiche stabilite in base ai livelli di priorità e complessità identificati per ciascun intervento.
- Implementazione delle azioni pianificate per il triennio 2024-2026 per raggiungere la piena conformità con il CSRD.

Il Bilancio di Sostenibilità 2023 non solo documenta i nostri progressi, ma riafferma anche il nostro impegno verso un miglioramento continuo nello sviluppo sostenibile. Il nostro obiettivo è tradurre ciò che facciamo

in uno strumento di comunicazione semplice, immediato ed efficace. Puntiamo a fare del nostro Bilancio di Sostenibilità un asset prezioso per gli stakeholder e uno strumento operativo per le nostre azioni di pianificazione e programmazione per raggiungere i nostri obiettivi ESG.

## Nota metodologica

Il quarto Bilancio di Sostenibilità di Vetriere Riunite S.p.A. (di seguito anche “Vetriere Riunite”) rappresenta l’impegno dell’azienda nel fornire ai propri stakeholder un resoconto costante e trasparente delle sue performance ESG (Ambientali, Sociali e di Governance). Un solido processo di rendicontazione è essenziale per monitorare le questioni di sostenibilità, acquisire conoscenze e comprendere l’impatto di Vetriere Riunite. L’azienda ha costruito e consolidato questo processo nel corso degli anni con l’obiettivo di sviluppare ulteriormente attività e strategie che rispondano alle aspettative degli stakeholder, ai propri doveri verso l’ambiente e la società per uno sviluppo sostenibile, e infine, all’evoluzione del contesto legislativo.

Il Bilancio di Sostenibilità 2023 rende conto della performance di Vetriere Riunite per l’esercizio fiscale 2023 (01.01.2023-31.12.2023), in coerenza con le comunicazioni finanziarie. Le informazioni sugli esercizi fiscali 2021 e 2022 sono state incluse ove possibile, per consentire di confrontare i dati nel tempo. Il Bilancio di Sostenibilità viene pubblicato ogni anno e non è stato soggetto a revisione.

Il seguente rapporto esamina la performance di Vetriere Riunite rispetto all’ambiente, alla società e alla sfera economica. Sebbene la redazione del Bilancio di Sostenibilità sia ancora un esercizio volontario per Vetriere Riunite, la decisione di intraprendere un processo strutturato per la rendicontazione delle informazioni non finanziarie nasce dall’impegno dell’azienda a promuovere una divulgazione sempre più completa e trasparente nei confronti dei suoi stakeholder.

Il perimetro di rendicontazione del Bilancio di Sostenibilità considera la sede centrale di Vetriere Riunite S.p.A. Il rapporto è stato redatto in conformità con le linee guida dei Sustainability Reporting Standards emessi nel 2021 dal Global Reporting Initiative (GRI Standards), che costituiscono il quadro internazionale più diffuso per la rendicontazione di sostenibilità.

La preparazione di questo rapporto è stata effettuata seguendo i principi fondamentali forniti dai GRI Standards per garantire la qualità e la corretta presentazione delle informazioni riportate, che sono:

- Accuratezza;
- Equilibrio;
- Chiarezza;
- Comparabilità;
- Completezza;
- Contesto di sostenibilità;
- Tempestività;
- Verificabilità.

Gli argomenti trattati sono quelli considerati “materiali” per Vetriere Riunite in quanto possono riflettere gli impatti economici, ambientali e sociali associati alle sue attività o influenzare le decisioni dei suoi stakeholder. Questi aspetti ESG materiali sono stati identificati conducendo un’analisi di materialità secondo un approccio strutturato, dettagliato nella sezione “Analisi di Materialità”. Gli indicatori di performance utilizzati coprono le specifiche aree di sostenibilità analizzate, coerentemente con le attività svolte da Vetriere Riunite.

Il Bilancio di Sostenibilità è stato redatto basandosi su un processo di rendicontazione organizzato e articolato, che ha coinvolto tutte le aree aziendali responsabili della raccolta e gestione delle informazioni qualitative e quantitative presentate in questo documento. Vari rappresentanti aziendali hanno partecipato attivamente al processo di rendicontazione contribuendo a diverse attività:

- Raccolta e analisi dei dati in conformità con gli indicatori GRI selezionati;
- Consolidamento e validazione di tutte le informazioni riportate all’interno del documento per le rispettive aree di responsabilità;
- Individuazione di iniziative e progetti significativi da presentare nel documento.

Le rettifiche delle informazioni incluse nel precedente Bilancio di Sostenibilità sono state debitamente segnalate tramite note a piè di pagina.

Per ulteriori informazioni sul Bilancio di Sostenibilità, è possibile contattare Federica Brazzoli, Finance & Accounting Specialist (f.brazzoli@vetriereriunite.it).

Il Bilancio di Sostenibilità 2023 di Vetriere Riunite è stato approvato dal Consiglio di Amministrazione il 15 luglio 2024.

Vetriere Riunite S.p.A.

Via Calcinese 60,

37030 Colognola ai Colli (VR)

# 1. Profilo organizzativo

## Highlights

- *360 tons di vetro al giorno*
- *25 milioni di pezzi*
- *34 Paesi serviti*

## 1. Profilo organizzativo

### 1.1. Storia, mission e valori di Vetriere Riunite

Vetriere Riunite S.p.A. è il leader mondiale nel mercato degli oblò in vetro per elettrodomestici e collabora con migliaia di clienti in tutto il mondo. Grazie alla sinergia, al dinamismo e alla capacità innovativa, l'organizzazione si distingue nel suo settore da oltre 50 anni.

---



---

#### La nostra mission



Consolidare la nostra posizione di **leader globale** nel mercato degli oblò in vetro, lavatrici e asciugatrici, continuando ad essere **partner** nel lungo termine di tutti i principali produttori di elettrodomestici.

---



---

#### La nostra vision



Superare le aspettative dei nostri clienti con prodotti più **innovativi**, dal costo moderato e di **qualità superiore**, garantendo al contempo il massimo livello di **servizio e sostenibilità** rispetto ai nostri concorrenti.

---



---

#### I nostri valori

*Mettiamo il **cliente al centro** di tutto ciò che facciamo*

*Ci impegniamo continuamente per **migliorare**, ogni singolo giorno*

*Siamo **positivi**, per noi ogni problema è un'opportunità*

*Gochiamo tutti nella stessa **squadra**, vinciamo solo insieme*

*Abbiamo **rispetto** per l'ambiente, per i clienti, i fornitori e il nostro personale*

---



---

#### I nostri obiettivi ESG

##### **Per l'ambiente**

*Riduzione del 50% di emissioni di CO<sub>2</sub> eq per il 2030 - Riduzione del 50% del consumi di risorse idriche per il 2025*

##### **Per le persone**

*Zero incidenti: garantire la salute e la sicurezza del nostro team  
Investire nella formazione e nello sviluppo delle competenze del nostro personale*

##### **Governance**

*Gestione efficace del rischio per il benessere di tutti i nostri stakeholder (dipendenti, clienti, fornitori, azionisti, comunità locali)*

Il Codice Etico di Vetriere Riunite S.p.A. stabilisce i principi etici e le norme di condotta che rafforzano e concretizzano il principio generale di legalità, inteso come rispetto di tutte le leggi, regolamenti, disposizioni amministrative e, in generale, delle normative vigenti.



L'obiettivo è mantenere il massimo grado possibile di eticità nella conduzione delle attività aziendali, definendo i principi e le regole di comportamento per tutti gli stakeholder.

I destinatari sono:

- Membri degli organi societari (Consiglio di Amministrazione, Collegio Sindacale);
- Dirigenti e quadri;
- Dipendenti;
- Consulenti, agenti, partner commerciali, fornitori e collaboratori, qualunque sia la loro denominazione.

Tutti i destinatari sono tenuti a osservare e, nei limiti delle loro competenze, a garantire il rispetto dei principi del Codice Etico.

I principi etici sono:

### **1. Rispetto della dignità personale e imparzialità:**

Per Vetriere Riunite S.p.A., il rispetto della persona è una priorità. Nelle decisioni che influenzano le relazioni con i suoi stakeholder (gestione dei clienti, organizzazione del lavoro, selezione e gestione dei fornitori), Vetriere Riunite S.p.A. non tollera comportamenti discriminatori basati su età, genere, stato di salute, razza, nazionalità, opinioni politiche o credenze religiose. Vetriere Riunite S.p.A. esige che non ci sia alcun tipo di molestia nei confronti di dipendenti, fornitori, clienti o visitatori nelle relazioni lavorative interne o esterne. La molestia è definita come qualsiasi forma di intimidazione, minaccia, comportamento o abuso verbale che ostacola il sereno svolgimento dei propri compiti, come ad esempio l'abuso di autorità da parte di un superiore.

### **2. Rispetto della legge:**

Nello svolgimento delle loro attività e nelle relazioni di qualsiasi tipo o natura, il personale e i collaboratori di Vetriere Riunite S.p.A. sono tenuti a rispettare diligentemente le leggi vigenti, il Codice Etico e le disposizioni interne. In nessun caso la ricerca dell'interesse di Vetriere Riunite S.p.A. può giustificare azioni che non siano conformi a un comportamento eticamente e legalmente corretto.

### **3. Trasparenza e completezza delle informazioni:**

I collaboratori di Vetriere Riunite S.p.A. sono tenuti a fornire informazioni complete, trasparenti, comprensibili e accurate, al fine di consentire a tutti gli stakeholder di prendere decisioni autonome e consapevoli nello sviluppo delle loro relazioni con l'azienda. In particolare, nella formulazione di qualsiasi forma di accordo, Vetriere Riunite S.p.A. si impegna a specificare al contraente, in modo chiaro e comprensibile, il comportamento da mantenere nella relazione instaurata.

### **4. Privacy:**

Vetriere Riunite S.p.A. garantisce la riservatezza delle informazioni in suo possesso e si astiene dal cercare dati riservati, tranne nei casi di autorizzazione esplicita e consapevole e in conformità alle normative legali vigenti. Tutti i dipendenti di Vetriere Riunite S.p.A. sono tenuti a non utilizzare le informazioni riservate per scopi estranei alla conduzione delle loro attività.

### **5. Valore delle risorse umane:**

La qualificazione e la specializzazione dei suoi dipendenti sono sempre state un impegno fondamentale per Vetriere Riunite S.p.A., perché rappresentano un fattore indispensabile per il successo dell'azienda. La società protegge e promuove il valore delle risorse umane al fine di massimizzare il grado di soddisfazione e aumentare la ricchezza delle competenze possedute. Pertanto, nella gestione delle relazioni che coinvolgono l'instaurazione di rapporti gerarchici, Vetriere Riunite S.p.A. richiede che l'autorità venga

esercitata con equità e correttezza, vietando qualsiasi comportamento che possa essere considerato lesivo della dignità e dell'autonomia del dipendente.

#### **6. Protezione ambientale e sviluppo sostenibile:**

Vetriere Riunite S.p.A. si impegna fortemente verso uno sviluppo eco-sostenibile, attraverso investimenti concreti e una politica ambientale all'avanguardia in grado di ridurre a zero gli impatti esterni. Il sistema di gestione ambientale è integrato con la gestione della salute e della sicurezza sul lavoro e con la qualità dei prodotti e dei processi. Con un piano di monitoraggio approvato e verificato dagli enti di controllo pubblici, l'azienda mira al miglioramento continuo dei livelli di impatto sulle diverse matrici ambientali come aria, acqua e suolo. Vetriere Riunite S.p.A. si è impegnata per una costante riduzione delle emissioni di gas serra. Il Protocollo di Kyoto non è mai stato considerato come un obbligo, ma come uno strumento per migliorare sempre di più l'efficienza energetica che consente il contenimento delle emissioni di CO2.

#### **7. Protezione della salute e sicurezza al lavoro:**

La missione primaria di Vetriere Riunite S.p.A. è salvaguardare la salute e la sicurezza dei propri dipendenti, delle parti esterne che entrano in contatto con l'azienda, dei clienti e della popolazione circostante. Altrettanto primario è l'obiettivo di eliminare incidenti e malattie professionali. Pertanto, Vetriere Riunite S.p.A. si impegna a diffondere e consolidare una cultura della sicurezza sviluppando la consapevolezza dei rischi e promuovendo comportamenti responsabili da parte di tutti i dipendenti e collaboratori.

#### **8. Efficienza ed innovazione tecnologica:**

Vetriere Riunite S.p.A. intende operare nella gestione dell'azienda con criteri di economia ed efficienza per fornire prodotti e soluzioni con un elevato rapporto qualità/prezzo e raggiungere la piena soddisfazione del cliente. A tal fine, ha posto l'innovazione come suo punto nevralgico e strategico: è grazie a questo approccio che oggi l'azienda può vantare un livello tecnologico molto elevato.

#### **9. Responsabilità nei confronti della comunità:**

Vetriere Riunite S.p.A. è consapevole dell'influenza che le sue attività possono avere sulle condizioni di vita, sullo sviluppo economico e sociale e sul benessere generale della comunità, nonché dell'importanza dell'accettazione sociale delle comunità in cui opera. Per questo motivo, Vetriere Riunite S.p.A. intende condurre le sue attività volte al raggiungimento dello scopo aziendale nel rispetto dell'apprezzamento sociale e nel rispetto delle comunità con cui interagisce.

#### **10. Prevenzione dei conflitti di interesse:**

Nell'esercizio di qualsiasi attività, Vetriere Riunite S.p.A. intende evitare situazioni in cui le persone coinvolte nelle transazioni siano, o possano anche solo apparire, in conflitto di interessi.

#### **11. Correttezza nelle relazioni con i competitors:**

Vetriere Riunite S.p.A. intende tutelare il valore della concorrenza leale astenendosi da comportamenti collusivi e anti-concorrenziali.

### **Regole di condotta**

#### **Relazione con gli organi di governo**

*I membri degli organi societari, oltre ad osservare le disposizioni di legge, sono tenuti a conformarsi alle norme del Codice Etico. In particolare, gli organi societari devono:*

- Garantire la veridicità, completezza, chiarezza e tempestività delle informazioni, sia interne che esterne, nonché massima accuratezza nel trattamento, conservazione e aggiornamento dei dati e delle informazioni contabili e aziendali;
- Registrare correttamente e tempestivamente nel sistema contabile aziendale ogni transazione o operazione secondo i criteri stabiliti dalla legge e in base ai principi contabili applicabili; ogni transazione deve essere autorizzata, verificabile, legittima, coerente e appropriata;
- Partecipare, in base alle rispettive competenze, all'implementazione e al funzionamento di un sistema efficace di controllo aziendale e coinvolgere le altre entità con cui interagiscono;
- Utilizzare in modo riservato le informazioni di cui vengono a conoscenza per ragioni d'ufficio, evitando di sfruttare la propria posizione per ottenere vantaggi personali.

---

### ***Relazioni con i dipendenti***

L'interazione con i dipendenti è principalmente legata ai processi di selezione e gestione del personale. Vetriere Riunite S.p.A. offre le stesse opportunità senza discriminazioni, a partire dal momento della selezione del personale. Non sono ammessi favoritismi, forme di clientelismo o nepotismo. Coloro che selezionano o partecipano alla selezione non devono trovarsi in situazioni di potenziale conflitto di interesse con il candidato.

Le assunzioni avvengono tramite regolare contratto di lavoro in piena conformità con la legge e il CCNL applicato, facilitando l'integrazione del lavoratore nell'ambiente di lavoro.

Vetriere Riunite S.p.A. offre pari opportunità di carriera a coloro che possiedono le caratteristiche necessarie per accedere a funzioni, posizioni e/o profili superiori, senza discriminazioni. L'azienda dà priorità alla formazione del personale e all'aggiornamento costante su tematiche specifiche (ad esempio: sicurezza sul lavoro, aggiornamento delle competenze tecniche).

---

### ***Relazioni con i fornitori***

L'azienda imprime il proprio comportamento nei rapporti con i fornitori sui principi di trasparenza, parità, lealtà e concorrenza.

---

### ***Relazioni con i collaboratori esterni***

I collaboratori, indipendentemente dalla loro denominazione, sono obbligati a rispettare i principi contenuti nel Codice Etico.

---

### ***Relazioni con la Pubblica Amministrazione***

I rapporti di Vetriere Riunite S.p.A. con la Pubblica Amministrazione - statale, regionale e comunale, interna o comunitaria - o comunque relativi alle relazioni pubbliche, sono guidati dal rigoroso rispetto delle leggi e dei regolamenti applicabili e non devono in alcun modo compromettere l'integrità e la reputazione dell'azienda.

---

### ***Relazioni con i competitors***

Nella gestione delle attività e delle relazioni commerciali, Vetriere Riunite S.p.A. si ispira ai principi di lealtà, legalità, equità, trasparenza, efficienza e apertura verso i mercati nazionali e internazionali. Le attività di Vetriere Riunite S.p.A. e il comportamento dei suoi dipendenti, dirigenti, manager e collaboratori devono essere caratterizzati dalla massima autonomia e indipendenza rispetto alle condotte dei concorrenti nei mercati nazionali e internazionali.

---

### ***Protezione della privacy***

L'acquisizione, il trattamento e la conservazione delle informazioni e dei dati personali avvengono nel rispetto di procedure specifiche volte a prevenire che persone e/o entità non autorizzate ne vengano a conoscenza. Queste procedure sono conformi alla normativa vigente, in particolare Vetriere Riunite S.p.A. mira al rispetto delle disposizioni del Regolamento Europeo 2016/679.

Il Codice Etico è accessibile a tutti sul sito [www.vetrierieriunite.it](http://www.vetrierieriunite.it).

L'elenco delle principali adesioni ad associazioni di settore o altre organizzazioni di rappresentanza nazionali o internazionali include: Confindustria Verona, Associazione Industrie Beni di Consumo.

## 1.2. Business model description

Vetriere Riunite S.p.A. è un'azienda leader nella produzione e commercializzazione di oggetti e componenti in vetro pressato di alta qualità, fornendo le maggiori aziende nel settore degli elettrodomestici a livello internazionale. Il processo di produzione del vetro pressato prevede la fusione delle materie prime nel forno e successiva colata in stampo. L'applicazione di un punzone sul materiale fuso conferisce al vetro la forma desiderata.

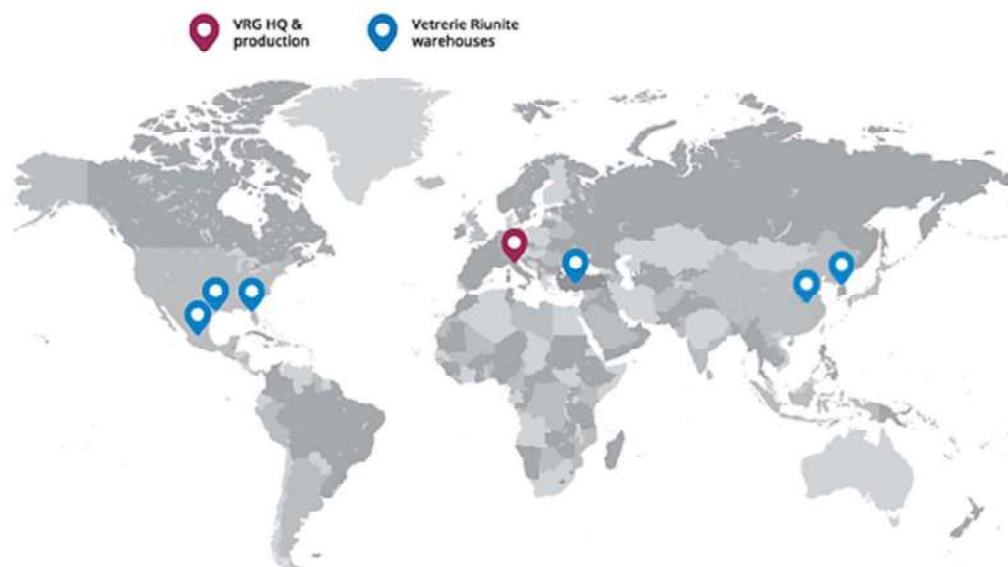
Nel corso degli anni, l'azienda ha sviluppato competenze specifiche nella produzione esclusiva di vetro pressato, orientando le proprie vendite verso il mercato del *vetro tecnico*, con particolare attenzione a prodotti come gli obblò delle lavatrici e i globi per l'illuminazione.

### Vetro tecnico

Essendo uno dei principali fornitori dei più importanti produttori di elettrodomestici, Vetriere Riunite è riconosciuta a livello internazionale come un eccellente produttore di vetro tecnico. Il settore di riferimento principale è l'"industria bianca" (lavatrici e asciugatrici) per cui Vetriere Riunite rappresenta un fornitore significativo di obblò in vetro pressato, soddisfacendo circa un terzo della domanda globale.

Vetriere Riunite è leader nella produzione di obblò di fascia medio-alta e il portafoglio clienti dell'azienda include i principali attori del settore. I punti di forza principali sono rappresentati dal know-how e dalla tecnologia specifica sviluppata nel corso degli anni. Infatti, l'azienda si distingue per l'innovazione tecnologica e per gli investimenti continui nel miglioramento della produttività. Il reparto tecnico di Vetriere Riunite è in grado di sviluppare vetro tecnologicamente avanzato, caratterizzato da elevate prestazioni tecniche. Tutti i prodotti sono infatti caratterizzati da qualità, trasparenza e alta resistenza ai detergenti e alla forza dell'acqua. Queste caratteristiche permettono ai prodotti di Vetriere Riunite di collocarsi nel segmento premium del mercato.

L'attività di Vetriere Riunite è suddivisa in diverse aree geografiche come mostrato nella mappa sottostante:

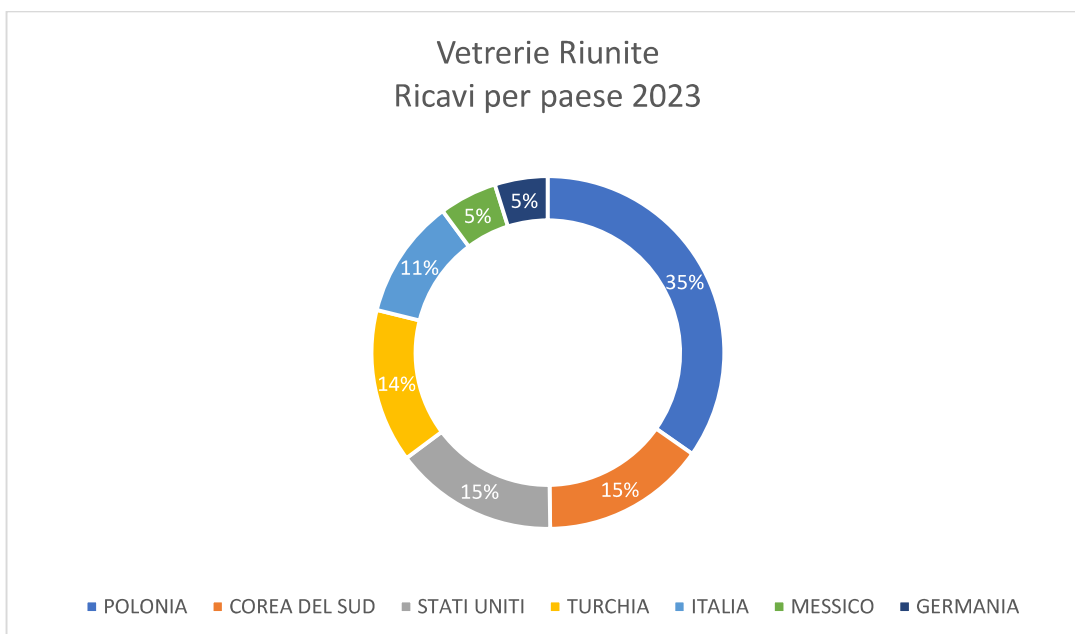


Sebbene la sede centrale sia in Italia, i magazzini sono situati in Asia e in Nord America per garantire efficienza e vicinanza ai clienti, principalmente produttori di lavatrici. Nel corso dell'anno fiscale 2023, Vetriere Riunite S.p.A. ha generato maggiori ricavi principalmente in Polonia e in Corea del Sud.

Vetriere Riunite Ricavi per paese Tutti i prodotti	2021	2022	2023	% Ricavi 2021	% Ricavi 2022	% Ricavi 2023
Polonia	13,068,077 €	17,553,553 €	20.880.836	17.9%	22.9%	25%



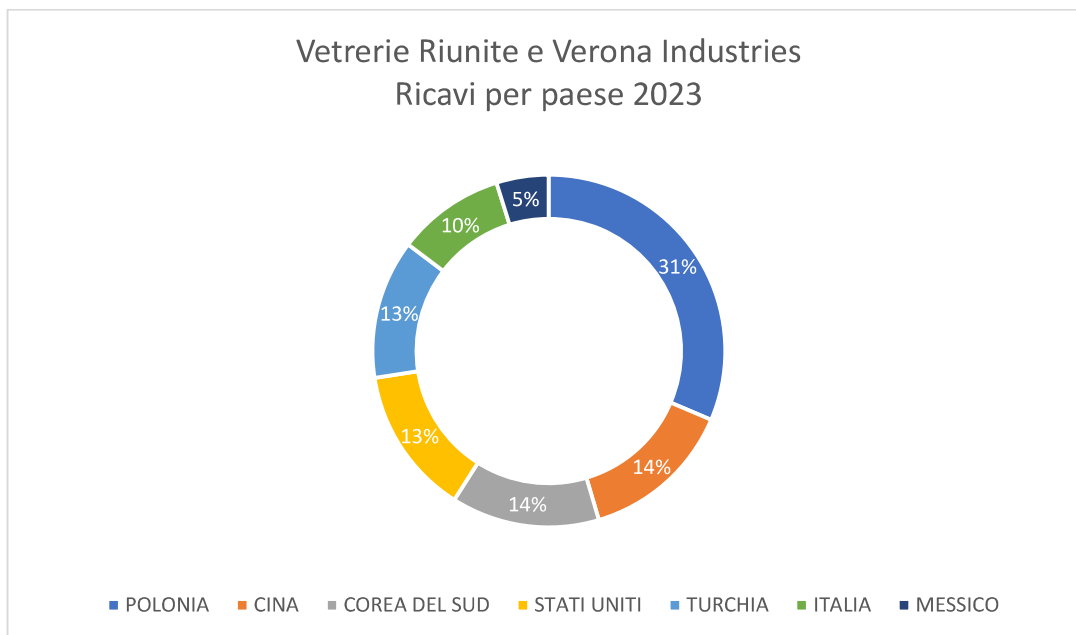
Corea del Sud	11,855,473 €	11,058,580 €	9.045.937	16.2%	14.4%	11%
Turchia	6,661,772 €	8,174,943 €	8.485.502	9.1%	10.6%	10%
Italia	5,379,018 €	7,329,550 €	6.574.768	7.4%	9.5%	8%
USA	6,130,674 €	7,262,266 €	9.019.676	8.4%	9.5%	11%
Germania	2,689,095 €	3,710,516 €	2.927.521	3.7%	4.8%	4%



Tenendo conto di Vetrerie Riunite S.p.A. e Verona Industries, le aree che generano i livelli più elevati di ricavi sono mostrate nella seguente tabella.

Vetrerie Riunite e Verona Industries Ricavi per paese Tutti i prodotti	2021	2022	2023	% Ricavi 2021	% Ricavi 2022	% Ricavi 2023
Polonia	€ 13,482,135	€ 17,553,553	20.880.836	17.7%	21.6%	23%
Cina	€ 9,895,254	€ 6,485,800	9.328.372	13.0%	8.0%	10%
Corea del sud	€ 8,199,610	€ 11,058,580	9.045.937	10.7%	13.6%	10%
USA	€6,130,674	€ 7,262,266	9.019.676	7.7%	8.9%	10%
Turchia	€ 8,568,869	€ 8,174,941	8.485.502	11.2%	10.1%	9%
Italia	€ 5,965,056	€ 7,329,550	6.574.768	7.8%	9.0%	7%

Nel periodo di riferimento, la quota dei ricavi provenienti dalla Federazione Russa, che in passato generava circa il 10% del fatturato del gruppo, è diminuita significativamente a causa del conflitto russo-ucraino iniziato nel febbraio 2022. Al contrario, Vetrerie Riunite ha aumentato la quota dei ricavi provenienti da Polonia e Stati Uniti, che hanno rappresentato rispettivamente il 25% e l'11% del fatturato totale nel 2023.



### 1.3. Certificazioni e sistema di gestione della qualità

I prodotti in vetro di Vetriere Riunite sono composti da materie prime eccellenti, selezionate e inserite in un processo produttivo all'avanguardia. La ricerca condotta nei laboratori aziendali ha permesso di ottenere articoli di alta qualità riconosciuti in tutto il mondo.

Il vetro di Vetriere Riunite è certificato secondo il regolamento **REACH 1907/2006/EC** grazie all'assenza di inquinanti nella sua composizione chimica. Questa caratteristica permette il totale riciclaggio del vetro, come dimostrato dalla certificazione **UNI-EN 12457-2**, e lo rende adatto per la preparazione di alimenti e bevande.

Il Sistema di Gestione adottato è conforme alla normativa **ISO 9001** (vedi paragrafo 3.3). Inoltre, Vetriere Riunite ha ottenuto la certificazione **ISO 14001** nel 2022 e otterrà la certificazione **ISO 50001** nel 2024.

### 1.4. Contributo agli SDGs

L'Agenda 2030 per lo Sviluppo Sostenibile (la Agenda 2030) è un insieme di obiettivi internazionali di sviluppo per il periodo 2016-2030, adottato dal Summit dell'ONU sullo Sviluppo Sostenibile nel settembre 2015 e firmato dai Governi dei 193 Stati membri, inclusa l'Italia.

L'Agenda 2030 elenca i "Obiettivi di Sviluppo Sostenibile" (SDGs) composti da 17 obiettivi e 169 target al fine di eradicare la povertà e realizzare un mondo sostenibile. Gli SDGs sono obiettivi universali che devono essere raggiunti con il contributo dei Paesi membri entro il 2030 per conseguire un futuro migliore e più sostenibile per tutti, affrontando le sfide globali legate alla povertà, all'ineguaglianza, ai cambiamenti climatici e ambientali, alla degradazione sociale, alla pace e alla giustizia.

In particolare, l'invito all'impegno collettivo richiede un ruolo attivo per le aziende di qualsiasi tipo, dimensione e settore produttivo dei 193 Stati membri dell'ONU, affinché contribuiscano in modo significativo al raggiungimento dei 17 Obiettivi della Agenda 2030 con nuovi modelli di business responsabili che pongano al centro la sostenibilità economica, sociale e ambientale, nonché la governance nelle scelte riguardanti investimenti, innovazione, sviluppo tecnologico e creazione di reti multi-stakeholder.

Vetriere Riunite intende basare il suo approccio strategico in coerenza con gli SDGs, il che comporta un'integrazione progressiva degli obiettivi di sviluppo sostenibile dell'Agenda 2030 delle Nazioni Unite nelle azioni dell'azienda, impegnandosi in progetti concreti per contribuire ai seguenti SDGs di Sviluppo Sostenibile:

- Goal 3: Salute e benessere:
  - Target 3.5 Rafforzare la prevenzione e il trattamento di abuso di sostanze, tra cui abuso di stupefacenti e l'uso nocivo di alcool
- Goal 4. Assicurare un'istruzione di qualità, equa ed inclusiva, e promuovere opportunità di apprendimento permanente per tutti
  - Target 4.4 Entro il 2030, aumentare sostanzialmente il numero di giovani e adulti che abbiano le competenze necessarie, incluse le competenze tecniche e professionali, per l'occupazione, per lavori dignitosi e per la capacità imprenditoriale
- Goal 5. Raggiungere l'uguaglianza di genere e l'empowerment (maggiore forza, autostima e consapevolezza) di tutte le donne e le ragazze
  - Target 5.5 Garantire alle donne la piena ed effettiva partecipazione e pari opportunità di leadership a tutti i livelli del processo decisionale nella vita politica, economica e pubblica
- Goal 6. Garantire a tutti la disponibilità e la gestione sostenibile dell'acqua e delle strutture igienico-sanitarie
  - Target 6.3 Entro il 2030, migliorare la qualità dell'acqua riducendo l'inquinamento, eliminando le pratiche di scarico non controllato e riducendo al minimo il rilascio di sostanze chimiche e materiali pericolosi, dimezzare la percentuale di acque reflue non trattate e aumentare sostanzialmente il riciclaggio e il riutilizzo sicuro a livello globale
- Goal 8. Incentivare una crescita economica duratura, inclusiva e sostenibile, un'occupazione piena e produttiva ed un lavoro dignitoso per tutti
  - Target 8.3 Promuovere politiche orientate allo sviluppo che supportino le attività produttive, la creazione di lavoro dignitoso, l'imprenditorialità, la creatività e l'innovazione, e favorire la formalizzazione e la crescita delle micro, piccole e medie imprese, anche attraverso l'accesso ai servizi finanziari
  - Target 8.8 Proteggere i diritti del lavoro e promuovere un ambiente di lavoro sicuro e protetto per tutti i lavoratori, compresi i lavoratori migranti, in particolare le donne migranti, e quelli in lavoro precario
- Goal 10. Ridurre l'ineguaglianza all'interno di e fra le Nazioni
  - Target 10.2 Entro il 2030, potenziare e promuovere l'inclusione sociale, economica e politica di tutti, a prescindere da età, sesso, disabilità, razza, etnia, origine, religione, status economico o altro
- Goal 12. Garantire modelli sostenibili di produzione e di consumo
  - Target 12.2 Entro il 2030, raggiungere la gestione sostenibile e l'uso efficiente delle risorse naturali
  - Target 12.5 Entro il 2030, ridurre in modo sostanziale la produzione di rifiuti attraverso la prevenzione, la riduzione, il riciclaggio e il riutilizzo
- Goal 13. Adottare misure urgenti per combattere il cambiamento climatico e le sue conseguenze
  - Target 13.2 Integrare nelle politiche, nelle strategie e nei piani nazionali le misure di contrasto ai cambiamenti climatici
- Goal 16. Promuovere società pacifiche e più inclusive per uno sviluppo sostenibile; offrire l'accesso alla giustizia per tutti e creare organismi efficienti, responsabili e inclusivi a tutti i livelli
  - Target 16.5 Ridurre sostanzialmente la corruzione e la concussione in tutte le loro forme
- Goal 17. Rafforzare i mezzi di attuazione e rinnovare il partenariato mondiale per lo sviluppo sostenibile
  - Target 17.17 Incoraggiare e promuovere efficaci partenariati tra soggetti pubblici, pubblico-privati e nella società civile, basandosi sull'esperienza e sulle strategie di accumulazione di risorse dei partenariati

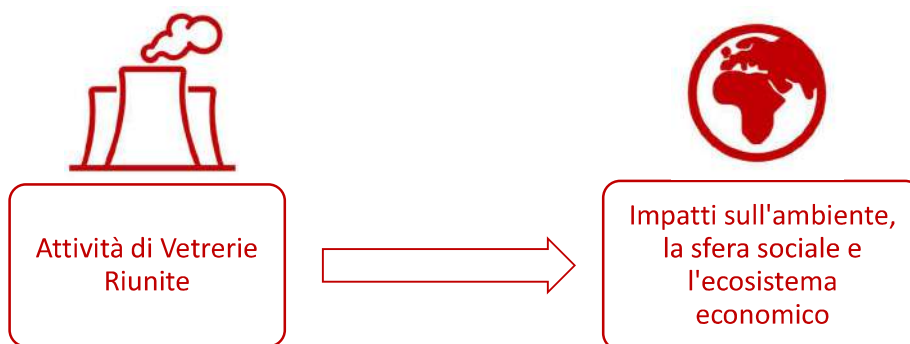
In questo contesto, Vetriere Riunite ha condotto un'analisi iniziale di coerenza del modello di business e degli obiettivi strategici rispetto agli SDGs, che ha permesso di individuare alcuni SDGs considerati prioritari, per i quali le attività aziendali possono apportare un contributo significativo. Gli SDGs a cui Vetriere Riunite contribuisce vengono menzionati all'apertura di ciascun capitolo del Report.



### 1.5. Analisi di materialità

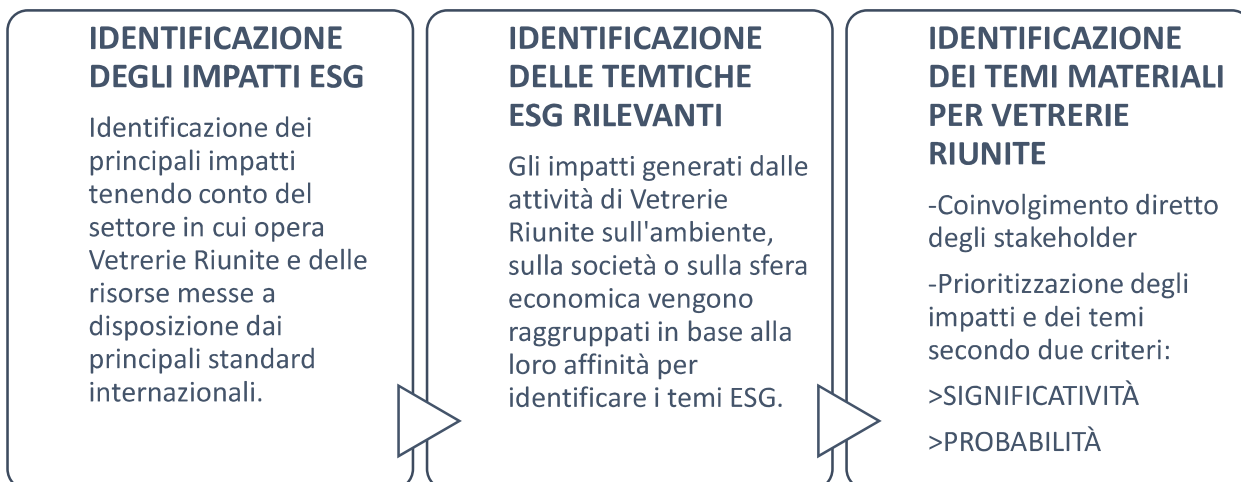
L'assunzione principale alla base della reportistica ESG (Ambientale, Sociale, Governance) è che un'azienda debba fornire un resoconto e le metriche rilevanti riguardo quei temi considerati materiali.

Tali temi sono quelli ambientali, sociali o economici i cui impatti, positivi o negativi, sono ritenuti significativi e probabili agli occhi dell'organizzazione e dei suoi principali stakeholder. Questa logica, illustrata nell'immagine qui sotto, è denominata "materialità d'impatto".



In conformità con l'ultima revisione dello Standard GRI, l'analisi di materialità è stata condotta con l'obiettivo di comprendere gli impatti e i temi materiali di Vetriere Riunite. La metodologia è strutturata come segue:





Durante il periodo di reporting, al fine di identificare i principali impatti generati o potenzialmente generati dalle attività di Vetriere Riunite, è stato messo in atto un processo strutturato. La prima fase di tale attività è stata sviluppata secondo le seguenti fasi:

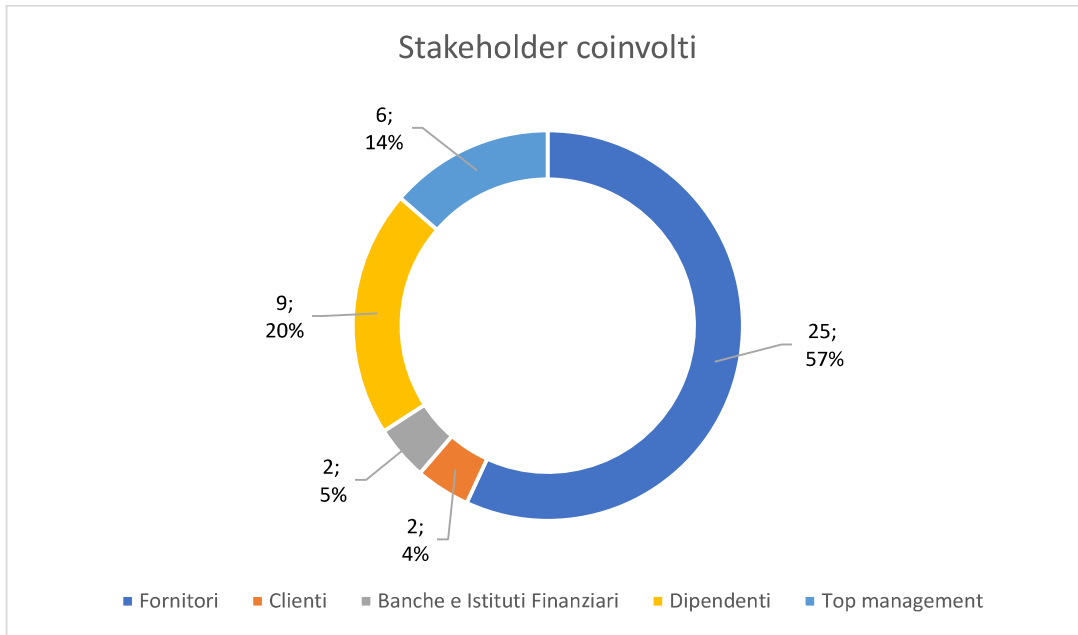
- Identificazione dei principali impatti associati al settore in cui opera Vetriere Riunite attraverso un'analisi di benchmark. Il campione considerato consiste in 9 competitors, peers, e aziende comparabili.
- Valutazione di documenti interni e pubblici.
- Valutazione di standard internazionali e framework.

Al termine di questa fase, Vetriere Riunite è stata in grado di ottenere un elenco di impatti attuali o potenziali, positivi o negativi. Successivamente, essi sono stati raggruppati in base alla reciproca affinità per creare una lista limitata di temi ESG.

La terza fase ha richiesto il coinvolgimento dei dirigenti di Vetriere Riunite, dei fornitori, dei clienti e dei dipendenti. I temi ESG e i relativi impatti identificati in questo modo sono stati valutati da questi principali stakeholder secondo due criteri:

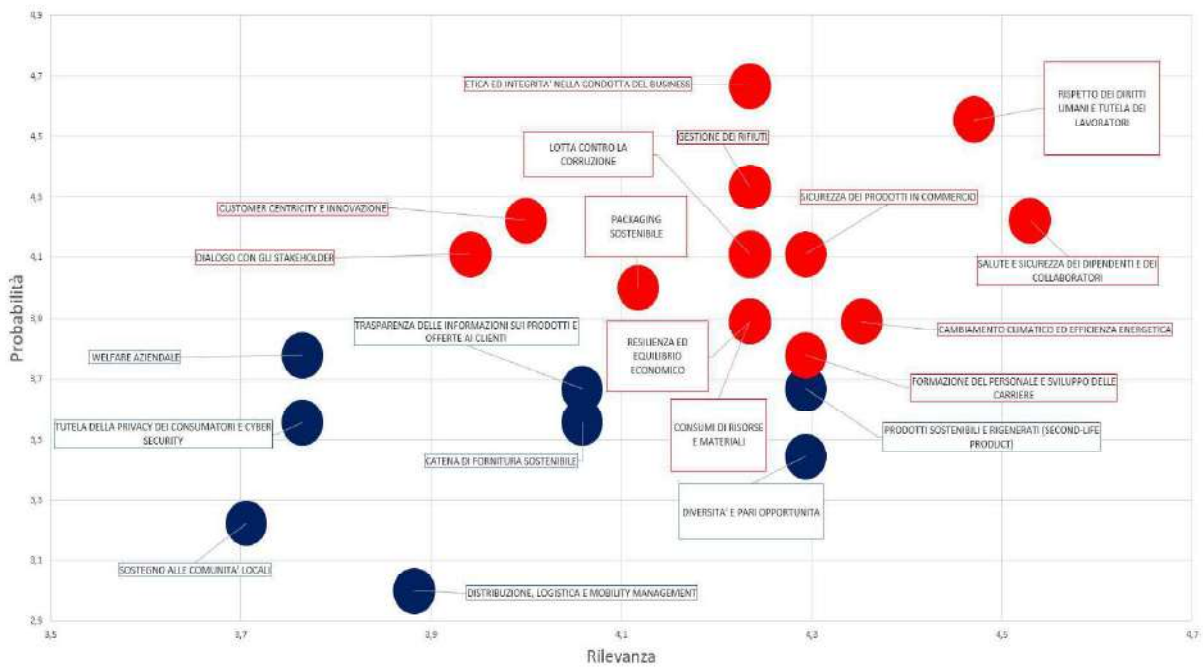
- La direzione aziendale e i dipendenti, sulla base della loro esperienza e conoscenza del settore, hanno espresso un parere sulla probabilità di ciascun impatto.
- Gli stakeholder esterni (fornitori e clienti) hanno fornito un giudizio quantitativo sulla rilevanza di ciascun tema.

Il sondaggio è stato condotto attraverso un questionario online. Gli argomenti in analisi sono stati soggetti a una scala di valutazione, con il valore minimo di "1" (non rilevante/non probabile) e il valore massimo di "5" (estremamente rilevante/estremamente probabile).



Il punteggio finale, che sintetizza la rilevanza e la verosimiglianza di ciascuna tematica ESG, è stato ottenuto moltiplicando la valutazione del top management da un lato, e quella espressa dagli stakeholder esterni dall'altro.

L'output finale di questa analisi è l'elenco dei temi materiali per Vetriere Riunite, come riportato nel grafico sottostante.



Etica e integrità nella condotta aziendale	<ul style="list-style-type: none"> <li>- Disponibilità di risorse finanziarie a beneficio dell'impresa e dell'ecosistema economico in cui opera (es. settore, territori di riferimento, ecc.).</li> <li>-Allineamento alle normative e agli standard di rendicontazione in materia di etica e integrità aziendale.</li> </ul>	Modello 231 Codice Etico	GRI 205-2, 3 GRI 206-1
Lotta alla corruzione	-Maggiore tutela della legalità e prevenzione di comportamenti illeciti.	Modello 231 Codice Etico	GRI 205-2, 3 GRI 206-1
Dialogo con gli stakeholder	<ul style="list-style-type: none"> <li>- Contributo al raggiungimento degli Obiettivi di Sviluppo Sostenibile (SDGs) dell'Agenda ONU 2030, con impatti positivi o negativi sulla sfera ESG.</li> <li>- Miglioramento delle relazioni con gli stakeholder rilevanti.</li> </ul>	Bilancio di sostenibilità Analisi di materialità Processo di coinvolgimento degli stakeholder	GRI 3
<b>RESPONSABILITA' SOCIALE</b>			
Rispetto dei Diritti Umani e tutela dei lavoratori	-Tutela dei diritti fondamentali del personale aziendale e di tutti i collaboratori con i quali l'azienda si interfaccia.	Codice Etico Conformità alla Legge Italiana 2008/81	GRI 405-1 GRI 406-1 GRI 407-1 GRI 408-1 GRI 409-1
Salute e Sicurezza dei dipendenti e dei collaboratori	- Tutela del benessere, della salute e della sicurezza dei dipendenti e di tutti i soggetti la cui attività operativa è sotto il diretto controllo della Società (es. collaboratori esterni, stagisti, ecc.).	Codice Etico Conformità alla Legge Italiana 2008/81	GRI 403-1 GRI 403-2 GRI 403-3 GRI 403-4 GRI 403-5 GRI 403-6 GRI 403-7 GRI 403-8 GRI 403-9 GRI 403-10
Formazione dei dipendenti e sviluppo di carriera	<ul style="list-style-type: none"> <li>-Opportunità per ciascun collaboratore di intraprendere un percorso di crescita professionale e realizzare appieno il proprio potenziale.</li> <li>-Rafforzamento e sviluppo delle capacità e competenze professionali.</li> <li>-Maggiore capacità di ritenzione e attrazione.</li> <li>-Miglioramento della competitività dell'Azienda nel suo complesso.</li> </ul>	Piano di formazione	GRI 404-1 GRI 404-3
<b>RESPONSABILITA' DI PRODOTTO</b>			

<p>Centralità del cliente e innovazione</p>	<ul style="list-style-type: none"> <li>- Offerta di prodotti e servizi in grado di soddisfare le esigenze dei clienti.</li> <li>- Miglioramento dell'esperienza d'acquisto in tutte le sue fasi e della soddisfazione del cliente.</li> <li>- Rafforzamento del marchio e aumento della reputazione dell'Azienda.</li> </ul>	<p>Collaborazione e co-progettazione in ambito R&amp;D</p>	<p>GRI 416-2 GRI 417-3 GRI 418-1</p>
<p>La sicurezza dei prodotti</p>	<ul style="list-style-type: none"> <li>- Salute e benessere dei clienti, in termini di assenza di difetti di produzione e di materiali/sostanze tossiche nei prodotti offerti dalla Società.</li> </ul>	<p>Procedura di non conformità Gestione dei reclami esterni</p>	<p>GRI 416-2 GRI 417-3 GRI 418-1</p>
<p>Resilienza ed equilibrio economico</p>	<ul style="list-style-type: none"> <li>- Disponibilità di risorse finanziarie a beneficio dell'impresa e dell'ecosistema economico in cui opera (es. settore di appartenenza, territori di riferimento, ecc.).</li> <li>- Miglioramento delle relazioni con gli stakeholder rilevanti.</li> <li>- Stabilità dell'occupazione del personale.</li> <li>- Maggiore capacità di ritenzione e attrazione</li> <li>- Attrattività nei confronti degli investitori e dei finanziatori di capitali.</li> </ul>	<p>Valore distribuito agli stakeholder</p>	<p>GRI 201-1 GRI 201-3 GRI 201-4 GRI 202-2</p>
<p><b>RESPONSABILITA' AMBIENTALE</b></p>			
<p>Cambiamenti climatici ed efficienza energetica</p>	<ul style="list-style-type: none"> <li>- Tutela degli ecosistemi e salvaguardia della biodiversità.</li> <li>- Riduzione dei costi energetici attraverso azioni e progetti di efficienza energetica.</li> <li>- Riduzione dei rischi associati ad eventi meteorologici estremi (es. alluvioni, inondazioni, uragani, desertificazione, ecc.) e fenomeni di migrazione climatica.</li> <li>- Contributo al raggiungimento degli Obiettivi di Sviluppo Sostenibile (SDGs) dell'Agenda ONU 2030, con impatti positivi o negativi sulla sfera ambientale, sociale ed economica.</li> </ul>	<p>Carbon Disclosure Project ISO 14001 ISO 50001</p>	<p>GRI 302-1 GRI 302-4 GRI 305-1 GRI 305-2</p>
<p>Gestione dei rifiuti</p>	<ul style="list-style-type: none"> <li>-Maggiore tutela dell'ambiente e preservazione delle risorse naturali.</li> </ul>	<p>ISO 14001</p>	<p>GRI 306-2 GRI 306-3 GRI 306-4 GRI 306-5</p>



	<p>-Salute e benessere delle comunità locali attraverso una gestione corretta e responsabile dei rifiuti.</p> <p>- Sensibilità e consapevolezza del personale e dei consumatori sulla corretta gestione dei rifiuti e sulle pratiche di smaltimento, riutilizzo e riciclo.</p> <p>-Rispetto delle leggi e dei regolamenti sulla corretta gestione dei rifiuti.</p>		
Consumo di risorse materiali	<p>-Protezione dell'ambiente e preservazione delle risorse naturali.</p> <p>- Salute e sicurezza dei clienti, in termini di assenza di difetti di produzione e di materiali/sostanze tossiche nei prodotti offerti dalla Società.</p> <p>- Rispetto delle leggi e dei regolamenti (anche di natura volontaria) vigenti in campo ambientale.</p> <p>- Contributo al raggiungimento degli Obiettivi di Sviluppo Sostenibile (SDGs) dell'Agenda ONU 2030, con impatti positivi o negativi sulla sfera ambientale, sociale ed economica.</p>	ISO 14001	GRI 301-1
Imballaggio sostenibile	<p>- Maggiore tutela dell'ambiente e tutela delle risorse naturali.</p> <p>- Conformità alle leggi e ai regolamenti sugli imballaggi.</p>	ISO 14001	GRI 301-1

L'organizzazione si impegna a evitare o mitigare possibili impatti negativi come indicato nel Codice Etico.

Pur essendoci continuità rispetto alla precedente analisi di materialità, si sono verificati alcuni cambiamenti. I seguenti temi, rilevanti nel 2022, non sono stati evidenziati come materiali nell'analisi del 2023:

- Sviluppo sostenibile e crescita responsabile;
- Soddisfazione del cliente;
- Catena di fornitura sostenibile.

Vetriere Riunite considera tuttavia questi temi di grande importanza, pertanto lo sforzo di miglioramento e monitoraggio di tali ambiti continuerà. Inoltre, il tema "Soddisfazione del cliente" è stato raggruppato in "Centralità del cliente e innovazione", mentre "Dialogo con gli stakeholder", "Resilienza ed equilibrio economico", "Formazione dei dipendenti e sviluppo di carriera" e "Packaging sostenibile" sono risultati nuovi temi materiali.

## 1.6. Dialogo con gli stakeholders

L'impegno nel mantenere una relazione costante, solida e trasparente con gli stakeholder rappresenta una condizione fondamentale per lo sviluppo corretto delle attività aziendali da parte di Vetriere Riunite, riflettendo la responsabilità verso il contesto sociale con cui interagisce. L'azienda riconosce come stakeholder tutti quei soggetti (istituzioni, organizzazioni, gruppi o individui) che possono influenzare o essere influenzati, direttamente o indirettamente, dalle sue attività. Poiché i bisogni e le priorità espressi dai diversi tipi di stakeholder possono essere estremamente diversi ed eterogenei, la corretta comprensione di tali tematiche da parte di Vetriere Riunite assume un'importanza primaria per:

- anticipare la possibile emergenza di criticità;
- definire le azioni da implementare in risposta agli interessi identificati;
- individuare i canali di comunicazione e coinvolgimento più efficaci per interagire con le varie parti interessate.

Per soddisfare tempestivamente le aspettative dei suoi stakeholder, Vetriere Riunite adotta un approccio proattivo, promuovendo un dialogo costante e la condivisione reciproca di esigenze e requisiti. L'azienda promuove queste iniziative consapevole che le opportunità di discussione rappresentano un'occasione di crescita e arricchimento per tutti i soggetti coinvolti. In occasione della stesura di questo Bilancio di Sostenibilità, Vetriere Riunite ha condotto un'analisi interna di mappatura degli stakeholder che ha visto il coinvolgimento dello stesso Gruppo di Lavoro successivamente impegnato nell'analisi di materialità.

L'impegno nello sviluppare progressivamente una cultura aziendale incentrata sulla creazione di valore condiviso per gli stakeholder è evidente considerando i numerosi canali di dialogo adottati da Vetriere Riunite per interagire efficacemente con i suoi vari interlocutori. Il sistema di comunicazione e gli strumenti di confronto messi in atto dall'azienda consentono di mantenere un'interazione costante tra le parti e di monitorare costantemente le tematiche direttamente o indirettamente legate agli aspetti ESG. Inoltre, è stato attivato un procedimento di segnalazione di illeciti in conformità al Decreto 231/2001. I canali di comunicazione tradizionali, come la posta, il sito web, i moduli di reclamo e i social network, sono altresì monitorati costantemente.

Categoria di stakeholder	Modalità di rapporto	Frequenza del rapporto
Consumatori	<ul style="list-style-type: none"> <li>• Sondaggi</li> <li>• Interviste telefoniche</li> <li>• Incontri individuali</li> <li>• Focus group</li> <li>• Incontri pubblici</li> <li>• Comitati consultivi aziendali</li> <li>• Comunicazioni scritte</li> </ul>	Tutti i giorni
Fornitori e business partners		Tutti i giorni
Shareholders/Investitori/ Equity partners		Tutti i giorni
Banche e assicurazioni		Tutti i giorni
Pubblica amministrazione	<ul style="list-style-type: none"> <li>• Comunicazioni scritte istituzionali</li> </ul>	Su richiesta
Comunità (es. associazioni di categoria, comunità locale, opinion leaders, università e comunità scientifica)	<ul style="list-style-type: none"> <li>• Associazioni di categoria: incontri one to one o comunicazioni scritte</li> <li>• Università: chiamate e comunicazioni scritte</li> <li>• Monteverde (locale): incontri one to one</li> </ul>	<ul style="list-style-type: none"> <li>• Associazioni di categoria: settimanalmente o mensilmente a seconda dell'argomento discusso</li> <li>• Università: annualmente</li> <li>• Monteverde: annualmente</li> </ul>

Ambiente (ad es. Gruppi ambientalisti, Organizzazioni per la protezione ambientale, Organizzazioni CSR o Sostenibilità, ecc.)	<ul style="list-style-type: none"><li>• Comunicazione istituzionale</li><li>• Conformità alle leggi</li></ul>	Su richiesta
---	---	--------------

## 2. Governance, Etica e Trasparenza

### Highlights

- *33% di donne nel Consiglio di Amministrazione*
- *D.Lgs. 231/2001*
- *Politica di Whistleblowing*
- *Analisi dei Rischi*

## 2. Governance, etica e trasparenza



### 2.1. Governance e struttura organizzativa

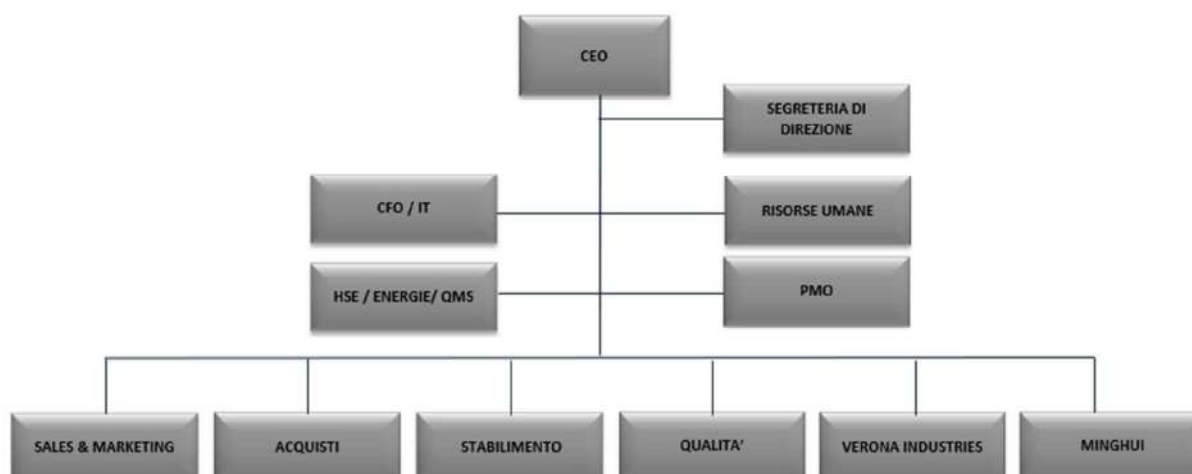
La gestione dell'azienda può essere affidata ad un unico amministratore o a un consiglio di amministrazione composto da un minimo di tre a un massimo di dodici membri nominati dall'Assemblea Ordinaria degli Azionisti. Nel caso di un consiglio di amministrazione, al momento della nomina, l'assemblea designa il Presidente del Consiglio di Amministrazione. In caso contrario, sarà il Consiglio di Amministrazione stesso a provvedere a tale nomina. Il singolo direttore o i membri del consiglio di amministrazione rimangono in carica per un massimo di tre anni e possono essere rieletti. Il singolo amministratore o i membri del consiglio di amministrazione decadono alla data dell'assemblea dei soci convocata per l'approvazione del bilancio relativo all'ultimo esercizio del loro mandato. Se la maggioranza dei membri è assente per dimissioni o altri motivi, l'intero consiglio di amministrazione è considerato decaduto e l'assemblea deve essere convocata, senza indugio, per la nomina di tutti i membri.

Nel 2023, Sun European Partners LLP ha raggiunto un accordo per vendere il Gruppo Vetriere Riunite, comprese Vetriere Riunite S.p.A. e Borromini S.r.l., a Teak Capital e Tangor Capital. La divisione Novaref S.p.A. del Gruppo VR non è inclusa nel perimetro della transazione.

Vetriere Riunite S.p.A. è di proprietà di un singolo azionista, Vortex Holdings S.r.l. Il consiglio di amministrazione di Vetriere Riunite è composto da 3 membri, di cui 2 uomini e 1 donna, con il 67% appartenente alla fascia di età tra i 30 e i 50 anni; non vi sono dipendenti appartenenti alle categorie protette. Il consiglio di amministrazione è rimasto in carica fino al 30 gennaio 2024.

NOME	COGNOME	RUOLO
Luca Matteo	Villa	Presidente
Davide	Vassena	CEO
Marisa	Donello	CFO

#### Organigramma di Vetriere Riunite





In conformità alle disposizioni di legge, Vetriere Riunite è soggetta al controllo di una società di revisione, a un collegio sindacale e a un organo di vigilanza, contribuendo alla supervisione delle principali tematiche ESG.

## 2.2. Governance della sostenibilità

Riconoscendo l'importanza crescente degli impatti dell'organizzazione sull'economia, sull'ambiente e sulla società, Vetriere Riunite ha iniziato a potenziare la governance delle questioni legate alla sostenibilità<sup>1</sup>. Sin dal primo Bilancio di Sostenibilità, pubblicato nel 2021, le divulgazioni ESG sono state supervisionate personalmente da ciascun responsabile di funzione<sup>2</sup> per quanto riguarda le proprie aree di responsabilità. Il Bilancio di Sostenibilità è infatti lo strumento principale attraverso il quale ogni funzione rende conto al massimo organo di governance, annualmente.

Dopo che il Consiglio di Amministrazione e i principali dirigenti hanno aperto un tavolo di discussione per valutare possibili azioni volte a rafforzare la governance della sostenibilità e ad aumentare le responsabilità delle persone chiave attraverso un coinvolgimento più strutturato del massimo organo di governance, Vetriere Riunite ha introdotto nel 2023 un Team ESG. Questo team è composto da leader di diverse aree e risponde direttamente al CEO. Il Team ESG si riunisce mensilmente per sviluppare piani relativi alla strategia ESG e identificare le azioni per implementarli.

Inoltre, la conoscenza degli organi di governance e dei direttori sugli impatti ESG è arricchita attraverso rapporti costanti con consulenti ed esperti del settore.

## 2.3. Integrità di business, trasparenza e lotta contro la corruzione

Come indicato nel Codice Etico, la Società deve evitare e prevenire l'esposizione a conflitti di interesse, corruzione, mancanza di integrità aziendale e corruzione attraverso il perseguimento di solidi principi di buon comportamento.

Il conflitto di interesse deve essere inteso come qualsiasi situazione, occasione o relazione in cui, anche solo potenzialmente, gli interessi personali del Destinatario coinvolti nella transazione o di altre persone correlate (membri della famiglia, amici, conoscenti, ecc.) o organizzazioni di cui si è direttore o dirigente, potrebbero compromettere il dovere di imparzialità. Pertanto, valori come trasparenza, fiducia e integrità devono essere rispettati in ogni singola situazione.

Per quanto riguarda la corruzione, il Codice Etico richiede che i Destinatari si impegnino ad adottare tutte le misure necessarie per prevenire e evitare fenomeni di corruzione. Pertanto, nessuno deve violare gli obblighi e i doveri inerenti alla propria carica. Nella conduzione di negoziati o affari, i destinatari non solo devono perseguire il vantaggio per l'azienda, dimenticando il proprio interesse, ma non devono accettare alcun tipo di promessa di vantaggio personale (denaro, beni, servizi, ecc.). Allo stesso modo, i destinatari, nella conduzione di negoziati o affari, non devono per nessun motivo cercare di influenzare illegalmente le decisioni degli altri, neanche indulgendo in qualsiasi richiesta.

Nel desiderio dell'azienda di operare in modo trasparente e corretto, anche per proteggere la propria reputazione e i suoi azionisti, direttori e dipendenti, Vetriere Riunite S.p.A. ha deciso, in linea con la propria filosofia aziendale, di adottare e implementare un sistema di Organizzazione, Gestione e Controllo conforme al D.Lgs. 231/2001 e successivamente tenerlo costantemente aggiornato. Lo scopo del Modello è anche quello di sensibilizzare tutti i Destinatari, guidando il loro comportamento basato sui principi di correttezza e trasparenza, contemporaneamente ad evitare e prevenire qualsiasi rischio di commettere reati in relazione alle attività dell'azienda.

Questo Modello è stato adottato dal Consiglio di Amministrazione di Vetriere Riunite S.p.A. mediante una delibera approvata il 28 maggio 2018; l'ultima revisione è stata effettuata nel 2022. Il sistema di gestione non ha certificazione, ma viene sottoposto annualmente a audit da parte dell'organo di vigilanza. I meccanismi adottati per la gestione delle segnalazioni prevedono audit periodici da parte dell'organo di vigilanza.

<sup>1</sup> Vetriere Riunite ha due impegni principali verso una condotta più sostenibile: la redazione del Bilancio di Sostenibilità e la partecipazione al Carbon Disclosure Project.

<sup>2</sup> Attualmente non esiste un resoconto strutturato delle performance del più alto organo di governo e degli amministratori nel supervisionare la gestione degli impatti ESG dell'organizzazione.

Le politiche anticorruzione sono state comunicate a tutti i membri degli organi direttivi e a tutti i dipendenti, mentre non sono stati forniti corsi di formazione né agli organi direttivi né ai dipendenti o ai partner commerciali.

Vetriere Riunite non ha segnalato casi di corruzione o azioni legali pendenti o concluse durante il periodo di riferimento riguardanti comportamenti anticoncorrenziali e violazioni delle pratiche antitrust e monopolistiche in cui l'organizzazione è stata identificata come partecipante.

#### **2.4. Analisi e gestione dei rischi**

In base alle disposizioni del Decreto e alle istruzioni fornite dalle Linee Guida, Vetriere Riunite S.p.A. ha mappato i suoi rischi identificando le aree all'interno dell'azienda particolarmente a rischio di commettere alcuni dei reati presupposti.

In primo luogo, Vetriere Riunite S.p.A. ha analizzato gli elementi fondamentali dei reati presupposti, con l'obiettivo di identificare e definire i comportamenti effettivi che, all'interno dell'azienda, potrebbero configurare i crimini in questione. Successivamente, l'azienda ha esaminato l'organizzazione per individuare le aree e i dipartimenti maggiormente a rischio. Queste aree a rischio sono state identificate con il supporto di un consulente esterno esperto nel Decreto Legislativo n. 231/01, appositamente assunto per questo scopo, e attraverso un'analisi della documentazione aziendale basata su interviste con Direttori e Responsabili di Processo, nonché su un campione di documenti utilizzati per le attività aziendali.

Infine, all'interno delle aree "a rischio" identificate durante la valutazione iniziale, Vetriere Riunite S.p.A. ha redatto le procedure e i protocolli ritenuti adeguati per assicurare che il Modello fosse conforme ed efficiente in relazione alle disposizioni del Decreto. I risultati di questa attività di mappatura dei rischi saranno descritti dettagliatamente in ogni Sezione Speciale, che spiegherà anche le procedure e le misure adottate da Vetriere Riunite S.p.A. per prevenire, o comunque ridurre al minimo, il rischio di commissione dei reati presupposti. Il Modello 231 è stato revisionato nel marzo 2022 a seguito di un aggiornamento normativo.

# 3. Responsabilità Economica

A low-angle photograph of an industrial facility, likely a refinery or chemical plant. The image shows a complex network of large, metallic pipes and structures. A prominent feature is a large, curved pipe that curves from the left towards the center. To the right, there are several levels of metal walkways and platforms with railings. The sky is a clear, pale blue, suggesting a bright day. The overall scene conveys a sense of large-scale industrial operations.

## Highlights

- *Valore economico generato:  
104.430.831 €*
- *Valore economico distribuito:  
83.848.917 €*
- *Il 76% del budget totale è  
destinato agli acquisti da fornitori  
locali*

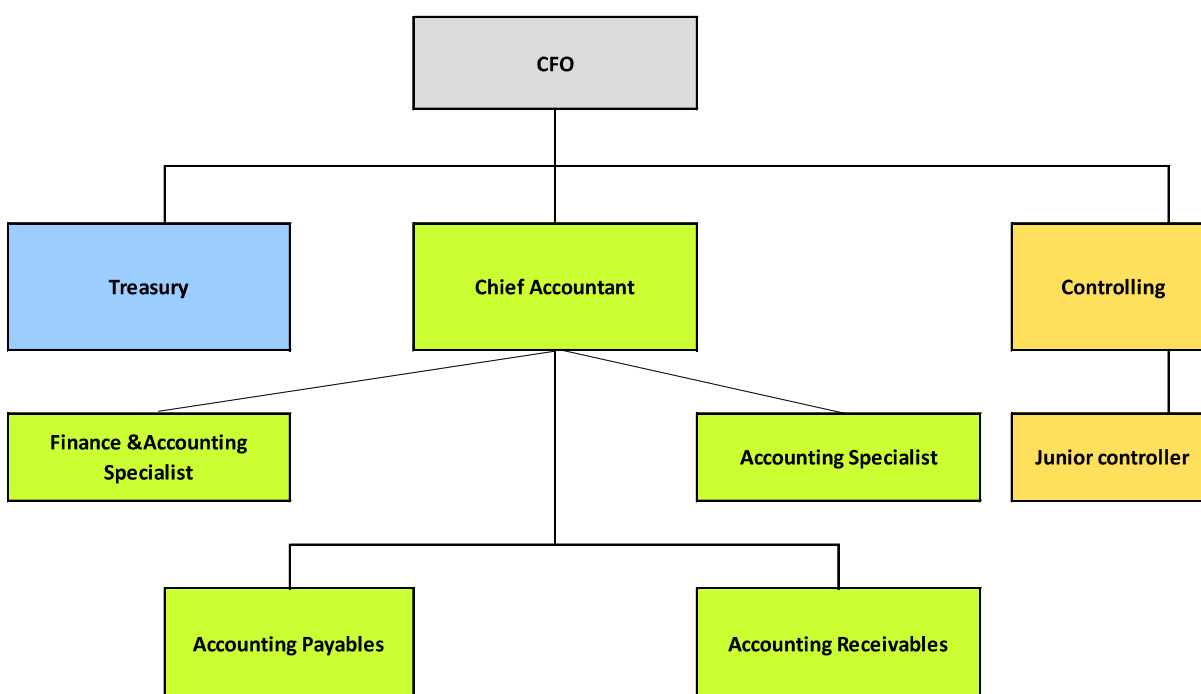
### 3. Responsabilità economica



#### 3.1. Creazione e distribuzione del valore economico

Il dipartimento Amministrazione Finanza e Controllo (AFC) supervisiona la gestione economica dell'intera azienda.

L'AFC è strutturato nel seguente modo:



Il dipartimento Amministrazione Finanza e Controllo (AFC) supervisiona la gestione economica dell'intera azienda e è organizzato come segue:

- Treasury (Tesoreria): gestito internamente con il supporto di un consulente esterno.
- Controlling (Controllo di Gestione): diviso a sua volta in due sottocategorie, controllo finanziario e controllo industriale.
- Finance (Finanza): suddiviso in altre quattro divisioni.

All'interno dell'area AFC vi è una precisa definizione delle attività e una diversificazione delle responsabilità tra le diverse aree strategiche.

La politica aziendale assicura lo sviluppo professionale e di carriera. I nuovi talenti sono presi in considerazione per le posizioni manageriali e sono incoraggiati a crescere con l'azienda nel corso degli anni.



Per quanto riguarda gli strumenti di lavoro, l'AFC è supportato da sistemi informatici quali AS400 per la contabilità; Microsoft Power BI per l'analisi delle vendite e della redditività e per l'accesso istantaneo alle informazioni; DocFinance per la gestione della tesoreria; Microsoft Excel come strumento di supporto per calcoli e analisi specifiche.

Inoltre, per quanto riguarda le questioni fiscali, l'azienda è assistita da un Consulente Fiscale che gestisce tutte le obbligazioni fiscali.

Il sistema informativo e di reporting è organizzato su report, secondo diversi livelli di dettaglio e periodi di tempo. In questo processo sono coinvolti tutti i professionisti AFC, seguendo il calendario aziendale di scadenze e le migliori pratiche consolidate nel corso degli anni e aggiornate quando necessario. I principali report aziendali includono:

#### **Report Settimanale**

Entro ogni martedì, l'azienda redige il report settimanale che comprende i dati principali sulle vendite e gli ordini, KPI di produzione, crediti e debiti contabili, flussi di cassa, inventari e indicatori di gestione della tesoreria, EBITDA e previsioni di vendite per il mese corrente e i successivi due mesi.

#### **Report Finanziario Mensile (MFR)**

Flash MFR entro il 10 di ogni mese: include il Conto Economico (mensile e year-to-date), il Bilancio e il Flusso di Cassa.

MFR Finale entro il 14 di ogni mese: preparato sulla base del fast closing mensile, con maggiori dettagli e informazioni rispetto al precedente.

#### **Report Budget/Forecast**

Report Budget: entro la fine di ogni anno viene approvato il budget per l'anno successivo, coinvolgendo tutte le aree aziendali con l'uso di strumenti specifici sviluppati internamente.

Report Forecast: due previsioni vengono effettuate ogni anno, rispettivamente in luglio (previsione 6+6) e novembre (previsione 10+2), per valutare le implicazioni economiche e finanziarie di ogni decisione strategica.

#### **Business Plan**

Ogni anno l'azienda aggiorna il piano quinquennale del Gruppo.

#### **Relazione finanziaria annuale e consolidata**

Entro il 30 aprile, l'azienda esegue e approva tutti i documenti richiesti, coordinando le attività di tutte le entità del Gruppo, revisori e revisori contabili per garantire piena conformità alla legge e alle migliori pratiche. L'AFC supporta i Direttori e gli investitori fornendo report su richiesta e analisi specifiche. Come funzione staff, AFC si relaziona con tutte le funzioni riguardanti le questioni economiche.

Per garantire la conformità alla legge e alle migliori pratiche, AFC collabora quotidianamente con avvocati e consulenti fiscali, oltre che con professionisti degli investitori.

#### **Analisi dei rischi:**

Il dipartimento AFC gestisce tutti i rischi correlati alle proprie attività, che possono essere influenzati anche dalle attività di altri soggetti.

Per garantire maggiore oggettività nell'analisi dei dati, nonché una diversificazione delle competenze, il dipartimento AFC mantiene partnership con organizzazioni professionali esterne. I principali rischi su cui il dipartimento si impegna a garantire la conformità e la copertura sono i seguenti:

- **Rischi fiscali:** l'azienda collabora costantemente con commercialisti per essere allineata su ogni normativa fiscale e best practices.
- **Rischi di conformità legale:** l'azienda ha stabilito una cooperazione stabile con un gruppo di avvocati.



- **Problemi relativi ai Report Finanziari:** i Report Finanziari sono soggetti a revisione da parte di una società di audit esterna, con cui l'azienda collabora durante tutto l'anno per garantire la conformità agli Standard Internazionali di Contabilità e una relazione veritiera degli eventi rilevanti.
- **Violazione di leggi e disposizioni statutarie:** per garantire il rispetto delle disposizioni statutarie e di legge, l'azienda ha nominato, per legge, un comitato di revisori legali composto da tre commercialisti indipendenti. Il comitato supervisiona la gestione principale dell'azienda e le cifre durante l'anno e, alla fine, rilascia una certificazione.
- **Violazione delle migliori pratiche di gestione:** l'azienda ha adottato alcune procedure operative e migliori pratiche per la gestione dei flussi di lavoro, nonché diverse deleghe di potere a diversi livelli di gestione per garantire la segregazione dei compiti e un'operatività rapida.
- **Azioni di responsabilità nei confronti della Direzione:** per coprire il rischio derivante da azioni legali contro le responsabilità di gestione, l'azienda ha stipulato una copertura assicurativa D&O (Director and Officers) con una compagnia assicurativa.

Vetriere Riunite non ha mai effettuato contributi politici di natura monetaria.

Vetriere Riunite non ha ricevuto sanzioni significative, né sanzioni non monetarie per non conformità a leggi e/o regolamenti nell'ambito sociale ed economico.

La rappresentazione del valore economico generato e distribuito consente, attraverso la riclassificazione di alcuni elementi nel conto economico di Vetriere Riunite, di evidenziare meglio la capacità dell'azienda di generare ricchezza per alcuni dei suoi principali stakeholders, nel rispetto della gestione efficiente dei costi e delle aspettative degli stessi interlocutori. La tabella seguente mostra come la maggior parte del valore economico generato da Vetriere Riunite nel 2023 sia stato utilizzato per remunerare il sistema socio-economico con cui l'azienda interagisce, facendo riferimento ad alcuni dei suoi principali stakeholders:

- Personale: sotto forma di costi per stipendi, contributi previdenziali, benefici, compensi dei direttori, ecc.
- Pubblica Amministrazione: costi sostenuti per il pagamento di imposte sul reddito (IRES e IRAP) e altre tasse per il periodo.
- Finanziatori: interessi riconosciuti come remunerazione del capitale creditizio.
- Fornitori: costi relativi all'acquisto di beni e servizi necessari per lo svolgimento delle attività aziendali.

<b>Valore economico generato e distribuito (EVG&amp;D) - euro</b>	<b>2021</b>	<b>2022</b>	<b>2023</b>
Ricavi	76,288,006	81,254,749	88,510,567
Ricavi finanziari	757,055	4,111,466	12,718,815
Altri ricavi/costi	4,008,270	2,829,674	3,201,449
<b>Valore economico generato</b>	<b>81,053,332</b>	<b>88,195,889</b>	<b>104,430,831</b>
Costi operativi	44,926,722	49,486,094	55,071,331
Costi del personale	20,370,356	20,992,844	20,627,615
Credito e capitale di rischio	3,830,204	4,167,554	7,837,752
Tasse e dazi	452,766	154,933	180,015
Donazioni dei contributi associativi	116,436	141,572	132,204
<b>Valore economico distribuito</b>	<b>69,696,484</b>	<b>74,942,997</b>	<b>83,848,917</b>
<b>Valore economico trattenuto</b>	<b>11,356,848</b>	<b>13,252,892</b>	<b>20,581,913</b>

Vetriere Riunite adotta un approccio gestionale volto a massimizzare la redditività economica per generare un ciclo virtuoso e consolidare la creazione di valore a beneficio dello sviluppo sostenibile del territorio.

Nonostante le difficoltà geopolitiche e l'inflazione che persistono nel 2023, Vetriere Riunite non ha subito perdite in termini di ricavi. Il suo fatturato è aumentato del 9% rispetto al 2022. Entrate finanziarie straordinarie e altre entrate per 16 milioni di euro hanno consentito all'azienda di aumentare il valore economico totale generato, raggiungendo oltre 104 milioni di euro.

Le spese operative, che includono variazioni di magazzino e escludono ammortamenti e plusvalenze/minusvalenze, sono aumentate di oltre il 11%.

La quota di fondi distribuita agli stakeholder dipendenti è leggermente diminuita, con una retribuzione del personale che ha superato i 20,6 milioni di euro, segnando una diminuzione del quasi 2% rispetto al 2022.

Il capitale di credito e rischio è composto dalle spese finanziarie sostenute dall'azienda e dalle perdite per svalutazione: queste spese sono aumentate dell'88% rispetto all'anno precedente, anche a causa della perdita per svalutazione del goodwill riconosciuta nel bilancio a seguito del test di svalutazione.

Il valore delle Tasse e imposte comprende solo le imposte correnti e non quelle differite, mentre la voce Donazioni e contributi associativi include la quota dell'azienda per il welfare dei dipendenti, come i buoni pasto e altri benefit.

Il valore economico totale distribuito da Vetriere Riunite ai suoi stakeholder non è quindi cambiato molto rispetto all'anno precedente, registrando un aumento del 12%.

D'altra parte, il valore economico trattenuto da Vetriere Riunite è aumentato, passando da circa 13,2 milioni di euro nel 2022 a oltre 20 milioni di euro nel 2023, segnando un aumento del 55%.

La tabella di seguito riporta gli aiuti finanziari ricevuti da Vetriere Riunite dal governo italiano.

Assistenza finanziaria ricevuta - euro	2021	2022	2023
Agevolazioni fiscali e crediti d'imposta	2,698,824	9,770,515	5.789.300
Sovvenzioni per investimenti, sovvenzioni per ricerca e sviluppo e altri tipi rilevanti di sovvenzioni	24,000	524,627	743.264
Altri benefici finanziari ricevuti o ricevibili da qualsiasi governo per qualsiasi operazione	98,264	-	-

Il valore delle detrazioni fiscali e dei crediti d'imposta è significativamente diminuito nel 2023 rispetto al 2022. L'importo indicato per l'anno 2022 consiste principalmente in crediti d'imposta ricevuti da Vetriere Riunite destinati alle aziende con un elevato consumo di elettricità e gas naturale per compensare parzialmente l'aumento dei costi durante l'anno.

Il valore dei contributi agli investimenti e altri tipi rilevanti di sovvenzioni è aumentato nel 2023. L'importo è principalmente composto da crediti d'imposta per gli investimenti in beni strumentali e un credito d'imposta aggiuntivo per gli investimenti in ricerca e sviluppo.

Il sito di Vetriere Riunite è soggetto alla Direttiva UE ETS, che prevede l'assegnazione gratuita di quote di CO2 per i settori inclusi nella lista di carbon leakage. Nella fase IV dell'EU ETS (2020-2030), le sovvenzioni gratuite saranno ridotte e l'azienda stima un deficit durante il primo periodo (2021-2025) compreso in una gamma di 15.000 - 20.000 quote all'anno, considerando un prezzo variabile da 70 a 80 euro.

La strategia dell'azienda consiste nell'acquistare le quote di CO2 al prezzo più basso possibile e investire in tecnologie per ridurre le emissioni di CO2. Nel 2023, sono state acquistate n. 10.800 quote di CO2 per completare il deficit e garantire il pieno rispetto normativo per il 2023. Dal punto di vista economico, le 10.800 quote sono state acquistate in diversi segmenti per un prezzo medio di € 73,78 per tonnellata, per un totale di € 796.824.

Vetriere Riunite opera in un settore ad elevato consumo energetico che è molto sensibile alle variazioni normative sui prezzi. Inoltre, in Italia il costo dell'energia è superiore alla media europea. Pertanto, un cambiamento normativo che comporta una variazione nel costo dell'energia ha un impatto diretto sul business dell'azienda. Le implicazioni finanziarie di questa variazione di costo sono molto elevate e hanno un grande impatto sui costi operativi di Vetriere Riunite.

Il processo è sotto la responsabilità del suo Energy Manager, che segue l'evoluzione della legislazione nazionale relativa alle aziende ad elevato consumo energetico (articolo 39 DL Sviluppo 83/12).

## 3.2. Ricerca e sviluppo e innovazione

Sin dalla sua fondazione, Vetriere Riunite considera l'innovazione un elemento chiave nel suo settore, sia per consolidare e sviluppare la propria quota di mercato, sia per ridurre i costi e aumentare l'efficienza produttiva.

Questo approccio all'innovazione ha portato Vetriere Riunite a diventare leader mondiale nella produzione di vetro tecnico pressato. Negli ultimi vent'anni, grazie alla particolare attenzione alle esigenze tecniche dei clienti e alla continua ricerca di miglioramento, Vetriere Riunite ha conquistato la leadership mondiale nella produzione di oblò per lavatrici.

Credendo fermamente in questo approccio e desiderando mantenere la sua posizione di leadership nella produzione di vetro tecnico pressato, Vetriere Riunite ha rafforzato la propria divisione di Ricerca e Sviluppo (R&S). Nel corso degli anni, il personale dedicato principalmente allo sviluppo di nuovi prodotti è stato formato da tecnici specializzati nello studio delle caratteristiche del vetro e dei processi produttivi.

Il team è composto da Claudio Cervato, Responsabile R&S e Prodotto, che è direttamente in contatto con i clienti per comprendere le esigenze del mercato. Questo rappresenta il punto di partenza per Vetriere Riunite per sviluppare nuovi articoli e migliorare le caratteristiche dei prodotti.

Nel 2023, Vetriere Riunite ha investito € 297.364 in progetti di R&S, dedicando un totale di 2.645 ore uomo a tali attività. Negli ultimi tre anni, Vetriere Riunite ha condotto ricerche per migliorare il prodotto principale e acquisire know-how per lo sviluppo di nuovi strumenti innovativi.

I progetti di Ricerca e Sviluppo di Vetriere Riunite raramente hanno un ciclo di vita che si conclude entro un singolo esercizio fiscale, piuttosto, il loro sviluppo può richiedere un periodo più lungo. Nel corso del 2023, l'azienda ha sviluppato **19 diversi progetti di R&S**, principalmente focalizzati sullo sviluppo di prodotto, processo e gestione.

Con l'obiettivo di potenziare l'innovazione, in particolare per quanto riguarda la salute e la sicurezza dei consumatori finali, e di perseguire le ultime novità anche dal mondo scientifico, alcuni progetti sono stati avviati in collaborazione con enti prestigiosi, come:

- La divisione di ricerca sui materiali dell'UNI Trento,
- La Stazione Sperimentale del Vetro di Murano,
- Il Politecnico di Milano.

- **Resistenza all'urto 6,8 J**

Questo progetto è in continuo sviluppo ed è una grande opportunità per il prodotto, con il possibile risultato di ottenere vetro molto resistente in caso di impatto accidentale. Il valore di 6,8J è stato stabilito dal mercato americano per definire un incidente che può causare danni. Il mercato europeo richiede solo 0,5J, quindi prodotti meno resistenti agli impatti.

Per entrare nel mercato americano, questo valore di 6,8J deve essere rispettato; questo requisito è ufficialmente in vigore dalla fine del 2021. L'obiettivo finale di questo progetto è soddisfare le esigenze del mercato globale, poiché in Europa l'attenzione è maggiormente rivolta alle prestazioni del prodotto piuttosto che alla sicurezza, a differenza del mercato americano.

Il programma sperimentale è iniziato nel 2021 con uno studio preliminare delle forme, degli spessori e dei parametri del processo di tempera. L'analisi dei dati, svolta in collaborazione con un partner esterno, ha portato all'identificazione dei punti deboli di ogni prodotto. Pertanto, a partire dalla fase di progettazione, siamo in grado di guidare il cliente verso geometrie più performanti.

- **Visione automatica**

Si tratta di uno dei progetti più interessanti in termini di competitività e qualità del prodotto, poiché consente di garantire la qualità del prodotto al 100% con costi di manodopera inferiori grazie all'automazione. In altri mercati questo metodo di controllo qualità è già operativo; nel settore del vetro invece si riscontrano maggiori difficoltà a causa delle forme non simmetriche di questi articoli.

L'obiettivo del progetto è realizzare una macchina prototipo, in grado di rilevare, classificare e scartare articoli non conformi nella linea di produzione. Dopo uno studio approfondito l'azienda è in grado di rilevare in laboratorio i principali difetti dei propri prodotti (rilevazione ottica).

Nel 2023, la prima linea di produzione con questo modello ha avviato il processo di formazione per essere pronta a funzionare automaticamente entro il 2024.

- **Decorazioni**

Il progetto è finalizzato alla creazione di pattern sul vetro per nascondere i tipici difetti di stampaggio (bolle). In questo modo l'azienda può scartare meno pezzi, ridurre sprechi e costi ed essere più sostenibile. Questo progetto è già stato brevettato e lo scopo è quello di applicarlo ad alcuni prodotti.

- **Sovrastampaggio**

Individuando nell'assemblaggio dell'anta della lavatrice una complessità di filiera che prevede il coinvolgimento di diversi fornitori, Vetriere Riunite ha pensato di realizzare un pezzo unico co-stampato. Utilizzando il know-how delle proprie aziende sia nel settore del vetro che della plastica (Borromini), ha sviluppato un sistema che permette di aggiungere al telaio in plastica il vetro e gli accessori come serratura e cerniera. Questo sistema è in fase di brevetto.

- **Studio di un nuovo packaging**

In corso di studio e prototipazione nel 2021, un nuovo packaging che permette di ottimizzare gli spazi e ridurre la quantità di cartone, è ora in fase di sviluppo. Permette di:

- semplificare le operazioni di confezionamento/vetratura del vetro e migliorare l'automazione,
- aumentare la stabilità del pallet durante il trasporto e la capacità di carico in termini di pezzi caricati su container/camion.

Questo progetto potrebbe anche portare ad una maggiore efficienza in termini di costi, poiché imballaggi più piccoli e leggeri ridurrebbero i costi di trasporto, che rappresentano una spesa importante per Vetriere Riunite. Verranno inoltre compiuti sforzi per soddisfare la crescente domanda da parte dei clienti di creare imballaggi riutilizzabili, nell'ottica di implementare ulteriormente la circolarità.

- **Pianificazione dei materiali**

Per quanto riguarda l'efficienza della gestione del processo produttivo, l'obiettivo del progetto è sviluppare un software per automatizzare il programma di produzione. Vetriere Riunite sta realizzando un software personalizzato aggiungendo tutti i vincoli e le specificità del proprio processo/impianto. L'attività è stata avviata nel 2021 ed è ora in fase di sviluppo. Il software consentirebbe di ottimizzare la programmazione della produzione in termini di consumo di vetro e quantità di merce in stock.

- **Riduzione dell'aria compressa**

Il miglioramento del processo produttivo, da sempre improntato all'incremento della produttività, è stato mirato a ridurre lo spreco di energia durante la fase di formatura del prodotto. In collaborazione con il Politecnico di Milano, l'analisi della transizione termica degli stampi durante il processo produttivo ha cercato di studiare l'ottimizzazione intelligente del raffreddamento al fine di ridurre lo spreco di aria compressa con un conseguente risparmio di energia elettrica. Infatti, per raffreddare gli stampi viene utilizzata molta aria e la presenza di tanti compressori fa lievitare il costo dell'energia. La ricerca di un metodo di raffreddamento alternativo comporterebbe un notevole risparmio sia in termini economici che ambientali.

- **Il campionamento automatico**

Il luogo in cui avviene il processo produttivo non è estremamente favorevole ai lavoratori, a causa del caldo e dei processi che rappresentano dei rischi. Si stanno studiando automazioni con l'obiettivo di ridurre la pesantezza di alcune operazioni per gli operatori, così da evitare incidenti di ogni genere. Questa automazione dei processi significa quindi maggiore sicurezza per i dipendenti che risultano meno esposti a determinati processi produttivi rischiosi.

- **Nuova forma delle porte in vetro**

Per consolidare il rapporto propositivo con i nostri clienti, nello spirito di continua ricerca di miglioramento del nostro prodotto, sono stati studiati nuove forme di oblò. Grazie alla nuova forma, ancora in fase

sperimentale, il vetro dell'oblò contribuisce più attivamente ad aumentare le prestazioni di lavaggio, riducendo il consumo di acqua e detersivo con conseguente minor inquinamento.

- **Studio e analisi per l'innovazione del processo produttivo dei forni per aumentare la capacità produttiva e ridurre la quantità di scarti**

Attualmente non è possibile raggiungere il tiro massimo previsto dei forni senza avere problemi di bolle. Non è quindi possibile aumentare la capacità produttiva senza aumentare significativamente gli scarti e il consumo energetico. L'introduzione di un nuovo sistema di controllo aiuta a verificare più frequentemente le caratteristiche del vetro, con miglioramento della qualità ed evitando problemi chimici.

### 3.3. Responsible management of the supply chain

Vetriere Riunite ha un'area aziendale dedicata all'acquisto e alla gestione della supply chain. Questa divisione è guidata dal responsabile degli acquisti, che supervisiona la gestione dell'ufficio, le materie prime, i capex e altri servizi. Un senior buyer si occupa della gestione dei materiali di consumo del magazzino e dell'opex, mentre un altro senior buyer è responsabile della gestione dell'imballaggio e del trasporto. Un junior buyer supporta il responsabile degli acquisti e un altro dipendente è incaricato della gestione delle fatture e del controllo documentale. Il magazzino dei materiali di consumo dipende gerarchicamente dal dipartimento acquisti.

L'imballaggio di Vetriere Riunite protegge i prodotti dai danni durante il trasporto; pertanto, non lo utilizziamo come veicolo per il marchio o per altri scopi di marketing. Negli ultimi anni, l'imballaggio è stato ridotto eliminando componenti non necessari e utilizzando materiali riciclati per il cartone delle scatole, il legno dei pallet, ecc. Vetriere Riunite si affida a diversi mezzi di trasporto (via mare, via terra e via aerea) e i prodotti vengono spediti direttamente alla sede del cliente. Durante il periodo di riferimento non sono state rilevate modifiche significative lungo la supply chain.

Ogni anno, Vetriere Riunite effettua una valutazione dei fornitori basata sugli standard ISO 9001 e ISO 14001, strutturata come segue:

- valutazione basata sui criteri precedentemente stabiliti per la selezione di un fornitore (tecnici, gestionali, finanziari, etici);
- selezione basata sulle specifiche aziendali o su quelle del fornitore, a seconda delle necessità;
- controllo ricorrente delle competenze del fornitore e della qualità delle forniture.

I fornitori sono valutati secondo: capacità produttiva, qualità, prestazioni e supporto, prezzo, standard ISO 9001 e ISO 14001. Sono richiesti il DUVRI (Documento Unico di Valutazione dei Rischi da Interferenze) e il DURC (Documento Unico di Regolarità Contributiva). Annualmente, vengono effettuati audit presso i fornitori, in particolare quelli considerati strategici per l'azienda, per monitorare le prestazioni dei criteri condivisi, anche attraverso Key Performance Indicators (KPI). In caso di criticità, vengono definite azioni di miglioramento.

Ogni anno viene definito un budget per gli acquisti basato sulle previsioni di produzione.

I reclami, spesso inviati via email, vengono gestiti prontamente attraverso la valutazione di campioni e fotografie del prodotto danneggiato. Al contrario, i fornitori sono soggetti a una procedura di non conformità.

Acquisti per categoria di prodotto - euro	2021	2022	2023	Var. % 2022-2023
Materie prime	€ 9,000,000	€ 10,700,000	€ 9,600,000	-10%
Packaging	€ 4,500,000	€ 6,600,000	€ 5,400,000	-18%
Trasporto	€ 5,000,000	€ 4,100,000	€ 3,800,000	-7/



Servizi	€ 5,500,000	€ 4,457,000	€ 5,240,000	+18%
Energia	€ 15,300,000	€ 22,985,000	€ 22,200,000	-3%
<b>TOTALE</b>	<b>€ 39,300,000</b>	<b>€ 48,842,000</b>	<b>€ 46,240,000</b>	<b>-5%</b>

Vetriere Riunite appartiene ad un'azienda ad alto consumo energetico e dipendente dal costo delle materie prime; nonostante queste criticità e l'aumento molto significativo dei costi medi di esercizio la produzione dell'azienda è ancora sostenibile. Ciò testimonia la grande stabilità e resilienza di Vetriere Riunite, nonostante la situazione geopolitica incerta e i prezzi instabili in tutto il mondo.

Per “approvvigionamento locale” Vetriere Riunite si riferisce ai fornitori con sede nel nord Italia. Con il termine “sede operativa significativa” l'azienda si riferisce al sito produttivo delle Vetriere Riunite nei pressi di Verona.

Per Vetriere Riunite è estremamente importante instaurare rapporti duraturi con i propri fornitori: la selezione di materiali e componenti tecnici di alta qualità è fondamentale per l'attività. Per questo motivo i fornitori vengono scelti con cura ed i rapporti costruiti negli anni sono caratterizzati da elevata lealtà ed affidabilità.

I rappresentanti delle aziende partecipano alle fiere di settore per incontrare i fornitori.

Ciascun fornitore riceve una lettera dall'Amministratore Delegato che lo informa sul Codice Etico e sulla Policy di Whistleblowing di Vetriere Riunite. Inoltre, Vetriere Riunite fornisce Linee guida di condotta aziendale per i propri partner commerciali.

Il budget complessivo destinato agli acquisti è pari a 46.240.000 euro, di cui il 76% viene speso per acquisti presso fornitori locali.

Per quanto riguarda le operazioni e i fornitori, tutte le società all'interno del perimetro stanno attualmente svolgendo operazioni solo in paesi che sostengono la libertà di associazione e contrattazione collettiva. Dall'esito del processo di valutazione è emerso che nessun fornitore si trovava in aree a rischio di compromettere la libertà di associazione e contrattazione collettiva.

Inoltre, Vetriere Riunite S.p.A. non ha attività e fornitori considerati a rischio significativo di episodi di lavoro minorile e di lavoro obbligato.

Il 63% dei nuovi fornitori è stato valutato considerando criteri ambientali<sup>3</sup>. Inoltre, Vetriere Riunite introdurrà nel 2024 alcuni criteri sociali per la valutazione dei nuovi fornitori.

I principali rischi connessi alla catena di fornitura di Vetriere Riunite sono i seguenti:

- **Analisi dei bisogni inadeguata**

Senza un software di approvvigionamento adeguato può essere facile sia sviluppare una strategia di acquisto sbagliata sia stipulare contratti negoziali errati con i fornitori. Un software di procurement semplifica sia lo sviluppo di strategie di acquisto più intelligenti sia la negoziazione di contratti reciprocamente vantaggiosi con i fornitori.

- **Gestione della catena di fornitura**

Si identifica una situazione in cui le regole sono assenti o non rispettate, l'acquisto non è supportato da un'adeguata ricerca qualità prezzo e da un'approvazione formale. Inoltre, non esistono richieste dettagliate, approvazioni di acquisto, documenti ricontrollati che collegano gli ordini di acquisto alle fatture e ai documenti di spedizione.

- **Frode e corruzione**

Può succedere se l'azienda non dispone di informazioni commerciali complete e non viene effettuato un controllo incrociato dei documenti.

---

<sup>3</sup> La valutazione del fornitore considerando criteri ambientali significa che il fornitore ha la certificazione ISO 14001 o Carbon Footprint.

- **Diverse valutazioni dai fornitori**

L'azienda richiede diversi preventivi prima di decidere quale sia il miglior fornitore.

- **Perdita di importanti fornitori**

Può succedere se l'azienda non costruisce un buon rapporto con fornitori importanti o non ha un contratto formale. Può essere un grosso problema se l'azienda non ha secondi fornitori a cui affidarsi: in questi casi, infatti, la diversificazione gioca un ruolo cruciale.

# 4. Responsabilità Sociale



## Highlights

- *Il 100% dei dipendenti ha un contratto a tempo indeterminato*
- *Il 97,4% dei dipendenti ha un contratto a tempo pieno*
- *1.498 ore di formazione*

## 4. Responsabilità sociale



Vetriere Riunite promuove lo sviluppo professionale delle proprie risorse attraverso corsi di formazione multidisciplinari. Dopo l'emergenza Covid, nel 2022 è stato ripreso il piano formativo, ulteriormente potenziato nel 2023, con lo sviluppo di un piano di formazione per tutti i dipendenti che include sia formazione tecnica sia trasversale.

La valutazione dello sviluppo di ciascuna risorsa in termini di compenso viene effettuata annualmente durante il processo di budget, dove, in accordo con il responsabile di area, si discutono i piani di avanzamento di carriera per l'anno successivo e, quando le condizioni lo permettono, vengono approvati. Inoltre, il budget del personale viene regolarmente controllato con il Dipartimento Finanziario per comprendere eventuali scostamenti. Per alcune risorse, definite "strategiche", i piani di crescita professionale sono biennali/triennali.

È stato sviluppato un testo consolidato con tutte le regole aziendali rivolte ai dipendenti. Inoltre, sono presenti alcune procedure specifiche, menzionate anche nel Modello Organizzativo (M.O.) 231, riguardanti il processo di assunzione, le richieste di rimborso spese, i regali e l'uso delle auto aziendali.

Il Modello Organizzativo 231 è stato implementato da Vetriere Riunite dal maggio 2018. Come parte del M.O., sono stati emessi il Codice Etico e la procedura di Whistleblowing. Entrambi questi documenti sono pubblicati sul sito web dell'azienda. A fine 2021, Vetriere Riunite ha avviato la revisione del M.O. per conformarsi all'ultimo aggiornamento normativo e la sua revisione è stata ufficialmente implementata nel marzo 2022. In dettaglio, il Modello Organizzativo 231 (parte B) descrive i rischi legati alle risorse umane, il processo di valutazione del rischio e le misure precauzionali adottate.

Durante il periodo di rendicontazione, non sono state registrate lamentele riguardanti la gestione. Le procedure di gestione richiedono che qualsiasi problema relativo al rapporto di lavoro venga segnalato all'ufficio HR (incongruenze nelle buste paga), al sindacato o ai supervisor (ambiente di lavoro e sicurezza) o direttamente al Direttore delle Risorse Umane del Gruppo. Le lamentele possono essere inviate, anche in modo anonimo, all'Organismo di Vigilanza, tramite un indirizzo email dedicato.

L'organo dedicato alla gestione dei casi di corruzione, se presenti, è l'Organismo di Vigilanza, composto da due consulenti esterni e dal Direttore delle Risorse Umane del Gruppo.

Nel 2023, l'Organismo di Vigilanza ha partecipato a 4 riunioni/audit per verificare la conformità dei processi.

Il dipartimento delle Risorse Umane ha fissato obiettivi specifici:

- *Organizzazione: Vetriere Riunite si prefigge di allineare l'organizzazione alle nuove sfide del mercato; per raggiungere questo obiettivo, la revisione organizzativa iniziata nel 2022 ha fatto un ulteriore passo avanti nel 2023. Il risultato di questo processo ha portato all'identificazione di nuove posizioni e competenze richieste dal mercato, oltre a un piano di reclutamento aggiornato.*
- *L'assenteismo è diminuito del 2,3%*
- *Il turnover è diminuito del 2,33%*

### 4.1. Composizione dell'organico

Le risorse umane di Vetriere Riunite nel 2023 ammontano a un totale di 302 persone, di cui 28 donne e 274 uomini. Il 100% dei dipendenti ha un contratto a tempo indeterminato. Inoltre, l'azienda si avvale di 68 lavoratori temporanei con un contratto di somministrazione.

Numero totale dei dipendenti per	2021	2022	2023
----------------------------------	------	------	------



<b>contratto di lavoro e per genere <sup>4</sup></b>	<b>Donne</b>	<b>Uomini</b>	<b>Totale</b>	<b>Donne</b>	<b>Uomini</b>	<b>Totale</b>	<b>Donne</b>	<b>Uomini</b>	<b>Totale</b>
Indeterminato	35	292	<b>327</b>	32	280	<b>312</b>	28	274	<b>302</b>
Determinato	0	0	<b>0</b>	0	1	<b>1</b>	0	0	<b>0</b>
<b>Totale</b>	<b>35</b>	<b>292</b>	<b>327</b>	<b>32</b>	<b>281</b>	<b>313</b>	<b>28</b>	<b>274</b>	<b>302</b>

<b>Numero totale dei dipendenti per contratto di lavoro e per genere</b>	<b>2021</b>			<b>2022</b>			<b>2023</b>		
	<b>Donne</b>	<b>Uomini</b>	<b>Totale</b>	<b>Donne</b>	<b>Uomini</b>	<b>Totale</b>	<b>Donne</b>	<b>Uomini</b>	<b>Totale</b>
Full-time	27	291	<b>318</b>	25	280	<b>305</b>	21	273	<b>294</b>
Part-time	8	1	<b>9</b>	7	1	<b>8</b>	7	1	<b>8</b>
<b>Totale</b>	<b>35</b>	<b>292</b>	<b>327</b>	<b>32</b>	<b>281</b>	<b>313</b>	<b>28</b>	<b>274</b>	<b>302</b>

<b>Numero totale di non dipendenti per contratto di lavoro e per genere</b>	<b>2021</b>		<b>2022</b>		<b>2023</b>	
	<b>Donne</b>	<b>Uomini</b>	<b>Donne</b>	<b>Uomini</b>	<b>Donne</b>	<b>Uomini</b>
Contratti di somministrazione	1	82	1	56	1	67
<b>Totale di non-dipendenti</b>	<b>83</b>		<b>57</b>		<b>68</b>	

Tutti i dipendenti e i collaboratori di Vetriere Riunite provengono dalla regione Veneto, dove ha sede l'azienda. Il 97% dei dipendenti ha un contratto a tempo pieno, contribuendo così positivamente ai livelli occupazionali e garantendo la stabilità lavorativa. Inoltre, tutti i dipendenti sono coperti da un contratto collettivo nazionale di lavoro.

Vetriere Riunite conta tra i suoi dipendenti 5 dirigenti e 6 quadri. Tutti i dirigenti provengono dalla regione Veneto e sono quindi stati reclutati dalla comunità locale.

La maggior parte dei dipendenti è rappresentata dalla figura professionale degli operai, pari all'80%, mentre il 17% è rappresentato dagli impiegati. La maggioranza degli operai è composta da uomini (235), il che spiega perché il 90% dei dipendenti di Vetriere Riunite sia di sesso maschile. Tra gli impiegati, invece, la distribuzione tra uomini e donne è più equilibrata, con 21 donne e 35 uomini.

<b>Numero totale di dipendenti per categoria e genere</b>	<b>2021</b>			<b>2022</b>			<b>2023</b>		
	<b>Donne</b>	<b>Uomini</b>	<b>Totale</b>	<b>Donne</b>	<b>Uomini</b>	<b>Totale</b>	<b>Donne</b>	<b>Uomini</b>	<b>Totale</b>
Dirigenti	1	3	<b>4</b>	1	2	<b>3</b>	1	4	<b>5</b>
Quadri	0	9	<b>9</b>	0	7	<b>7</b>	0	6	<b>6</b>
Impiegati	22	33	<b>55</b>	22	32	<b>54</b>	21	35	<b>56</b>
Operai	12	247	<b>259</b>	9	240	<b>249</b>	6	229	<b>235</b>
<b>Totale</b>	<b>35</b>	<b>292</b>	<b>327</b>	<b>32</b>	<b>281</b>	<b>313</b>	<b>28</b>	<b>274</b>	<b>302</b>

Nel 2023, la maggioranza dei dipendenti aveva un'età compresa tra i 30 e i 50 anni (53%), mentre il 10% aveva meno di 30 anni e il 37% aveva più di 50 anni. Inoltre, l'azienda impiega 14 persone appartenenti a gruppi minoritari o vulnerabili.

<b>2021</b>	<b>2022</b>	<b>2023</b>
-------------	-------------	-------------

<sup>4</sup> Per l'anno finanziario 2022 è stata adottata una nuova metodologia per il calcolo di tutti i dati sulle risorse umane, secondo la quale i contratti di outsourcing non sono inclusi tra i dipendenti ma sono considerati non dipendenti. Alla luce di questa nuova metodologia, i dati per gli anni finanziari 2020 e 2021 sono stati ricalcolati per rispettare il principio di coerenza richiesto dalle linee guida del GRI.



Numero totale di dipendenti per categoria e età	2023				2022				2021			
	<30 anni	30-50 anni	>50 anni	Totale	<30 anni	30-50 anni	>50 anni	Totale	<30 anni	30-50 anni	>50 anni	Totale
Dirigenti	0	1	3	4	0	1	2	3	0	1	4	5
Quadri	0	4	5	9	0	3	4	7	0	2	4	6
Impiegati	1	31	23	55	2	29	23	54	0	33	23	56
Operai	49	130	80	259	49	124	76	249	30	125	80	235
<b>Totale</b>	<b>50</b>	<b>166</b>	<b>111</b>	<b>327</b>	<b>51</b>	<b>157</b>	<b>105</b>	<b>313</b>	<b>30</b>	<b>161</b>	<b>111</b>	<b>302</b>

Nel 2023, il tasso di assunzione di nuovi dipendenti è stato del 6,95%, mentre il tasso di turnover è stato del 10,9%.

Totale di nuovi assunti e turnover	2023										
	Donne					Uomini					Tot
	<30 anni	30-50 anni	>50 anni	Totale	<30 anni	30-50 anni	>50 anni	Totale			
Numero di dipendenti	0	15	13	28	30	146	98	274	302		
Numero di nuovi assunti	0	1	0	1	1	10	9	20	21		
Numero di turnover dei dipendenti	0	1	4	5	4	14	9	27	32		
Tasso di assunzione di nuovi dipendenti	0%	7%	0%	4%	3%	7%	9%	7%	7%		
Tasso di turnover	0%	7%	31%	18%	13%	10%	9%	10%	11%		

Totale di nuovi assunti e turnover	2022										
	Donne					Uomini					Tot
	<30 anni	30-50 anni	>50 anni	Totale	<30 anni	30-50 anni	>50 anni	Totale			
Numero di dipendenti	2	16	14	32	49	141	91	281	313		
Numero di nuovi assunti	0	2	0	2	11	11	2	24	26		
Numero di turnover dei dipendenti	1	1	2	4	7	14	15	36	40		
Tasso di assunzione di nuovi dipendenti	0%	13%	0%	6%	22%	8%	2%	9%	8%		
Tasso di turnover	50%	6%	14%	13%	14%	10%	16%	13%	13%		

Totale di nuovi assunti e turnover	2021										
	Donne					Uomini					Tot
	<30 anni	30-50 anni	>50 anni	Totale	<30 anni	30-50 anni	>50 anni	Totale			
Numero di dipendenti	2	18	15	35	34	151	107	292	327		

Numero di nuovi assunti	2	3	1	6	18	32	4	54	208
Numero di turnover dei dipendenti	1	3	4	8	4	15	5	24	166
Tasso di assunzione di nuovi dipendenti	100%	17%	7%	17%	53%	21%	4%	18%	18%
Tasso di turnover	50%	17%	27%	23%	12%	10%	5%	8%	10%

Alcuni benefici sono previsti per i dipendenti a tempo pieno di Vetriere Riunite, come buoni carburante e spesa, oltre a due giorni extra di congedo parentale, in aggiunta al periodo garantito dalla legge italiana. Alcuni dipendenti con ruoli strategici hanno la possibilità di ottenere la proprietà di azioni.

Vetriere Riunite mette a disposizione una mensa per tutti i collaboratori e aree relax con bevande calde, snack e distributori d'acqua. Per promuovere pratiche ecologiche, l'azienda ha regalato a tutti i dipendenti bottiglie d'acqua riutilizzabili, con l'obiettivo di ridurre l'uso di bottiglie di plastica. L'azienda dispone di un giardino esterno con panchine dove i dipendenti possono fare pause durante la giornata, creando un ambiente rilassante. Vetriere Riunite offre anche posti auto per i veicoli dei dipendenti, garantendo un accesso comodo e sicuro al luogo di lavoro.

Nel 2023, tra i dipendenti di Vetriere Riunite, 11 uomini e 1 donna hanno usufruito del congedo parentale; il tasso di ritorno al lavoro e di mantenimento è stato del 100% per gli uomini, mentre la donna non è tornata al lavoro dopo il congedo parentale. Inoltre, nel corso del 2023, non sono stati registrati incidenti di discriminazione presso Vetriere Riunite.

Vetriere Riunite ritiene che le sue persone siano il suo più grande patrimonio e si impegna a promuovere un ambiente di lavoro supportivo e stimolante. I dipendenti sono incoraggiati a esprimere le loro idee per il miglioramento attraverso caselle delle proposte e lavagne disponibili in vari dipartimenti, promuovendo un feedback continuo e l'innovazione. Il Responsabile delle Risorse Umane è sempre disponibile per ascoltare e coinvolgere i dipendenti riguardo a questioni professionali e personali, garantendo un ambiente di supporto. Inoltre, l'azienda ha migliorato la comunicazione interna utilizzando bacheche e monitor per condividere notizie e aggiornamenti con tutti i dipendenti, assicurandosi che tutti siano informati e coinvolti.

Durante l'anno, vengono organizzati eventi sociali come la festa di Natale per favorire un'atmosfera aziendale positiva e rafforzare il senso di appartenenza tra i dipendenti. I dipendenti in procinto di andare in pensione vengono celebrati e riconosciuti per il loro contributo, riaffermando l'apprezzamento dell'azienda per la loro dedizione. Durante Natale e Pasqua, Vetriere Riunite distribuisce regali per riconoscere e valorizzare l'impegno di ciascuna persona verso l'azienda e a Natale organizza una lotteria in ufficio con articoli provenienti dai cesti natalizi ricevuti dai fornitori, aggiungendo un elemento festoso e divertente alla stagione.

### Remunerazione

Come previsto nello statuto dell'azienda, la remunerazione del Consiglio di Amministrazione è determinata dall'assemblea dei soci.

Il rapporto tra il salario annuo dell'impiegato più pagato e il salario mediano di tutti gli altri dipendenti è pari a 5,72. Al contrario, il rapporto tra l'incremento percentuale della compensazione per l'individuo più pagato e l'incremento percentuale mediano della compensazione annuale dei dipendenti è pari a -1,81. Durante il periodo di rendicontazione, il salario della persona più pagata è stato ridotto mentre la compensazione mediana degli altri dipendenti è aumentata.

Vetriere Riunite adotta anche un sistema di Management By Objectives (MBO), che copre alcuni dei suoi dipendenti. Questo schema prevede che gli obiettivi siano assegnati basandosi su due componenti: un primo elemento legato alla performance finanziaria dell'azienda e un secondo legato al raggiungimento degli obiettivi specifici del ruolo individuale.

Il componente finanziario ha maggior peso per il personale di prima linea rispetto agli altri dipendenti ed è determinato per essere allineato agli obiettivi di bilancio.

Inoltre, durante il primo trimestre dell'anno di rendicontazione, manager e dipendenti collaborano per stabilire obiettivi individuali, di solito nell'ambito di 2-3 obiettivi per ciascun dipendente. Questi obiettivi vengono formalizzati attraverso una lettera di assegnazione e il progresso viene monitorato attraverso incontri periodici di follow-up.

A febbraio dell'anno successivo, dopo il completamento dell'anno di rendicontazione, si tiene una riunione di valutazione delle performance per valutare il raggiungimento degli obiettivi e condividere i risultati ottenuti.

## 4.2. Formazione e sviluppo dei talenti

Vetriere Riunite pone grande enfasi sulla crescita personale e professionale attraverso programmi formativi completi che vengono condotti annualmente. Per rafforzare questo impegno, l'azienda sta sviluppando un progetto focalizzato sull'engagement dei dipendenti. Questo progetto prevede l'analisi delle competenze e la conduzione di questionari per identificare aree di miglioramento nei processi e nei flussi di lavoro attraverso diverse funzioni aziendali. Vetriere Riunite implementa attivamente questi miglioramenti attraverso gruppi di lavoro dedicati, garantendo l'applicazione pratica e risultati tangibili.

I nuovi collaboratori sono accolti con un programma strutturato di formazione e coaching progettato per facilitare l'acquisizione professionale dei loro ruoli e responsabilità. Questa iniziativa assicura che i nuovi membri del team siano ben preparati a contribuire efficacemente fin dall'inizio.

Attraverso questi sforzi, Vetriere Riunite mira a promuovere una cultura di apprendimento e sviluppo continuo, permettendo ai nostri dipendenti di realizzare il loro pieno potenziale e di promuovere l'eccellenza organizzativa.

Nel 2023, sono state fornite complessivamente 1295 ore di formazione tra tutti i dipendenti, con un aumento di oltre il 90% rispetto al 2022. Tra tutte le categorie di dipendenti dell'azienda, gli operai e gli impiegati amministrativi hanno ricevuto la maggior parte delle ore di formazione (rispettivamente 1065,5 e 209,5 ore). Questi gruppi costituiscono infatti le due categorie più numerose all'interno di Vetriere Riunite.

Nelle due tabelle seguenti vengono dettagliati tutti i dati relativi alla formazione, suddivisi per genere e categoria occupazionale:

Ore di formazione	2021			2022			2023		
	Donne	Uomini	Totale	Donne	Uomini	Totale	Donne	Uomini	Totale
Dirigenti	0	0	0	0	3	3	2	0	2
Quadri	0	49	49	0	0	0	0	18	18
Impiegati	40	192.5	232.5	25.5	70	95.5	22	187.5	209.5
Operai	4	98	102	42	540.5	582.5	0	1065.5	1065.5
<b>Totale</b>	<b>44</b>	<b>339.5</b>	<b>383.5</b>	<b>67.5</b>	<b>613.5</b>	<b>681</b>	<b>24</b>	<b>1271</b>	<b>1295</b>

Ore medie di formazione	2021	2022	2023
Ore medie di formazione per l'intera forza lavoro	1.17	2.18	4.29
Ore medie di formazione per dipendente donna	1.25	2.11	0.86
Ore medie di formazione per dipendente uomo	1.16	2.18	4.64
Ore medie di formazione per Dirigenti	0.00	1.00	0.40
Ore medie di formazione per Quadri	5.44	0.00	3.00
Ore medie di formazione per impiegati	4.23	1.77	3.74
Ore medie di formazione per Operai	0.39	2.34	4.53

Nel corso del 2023, i dipendenti di Vetriere Riunite hanno partecipato a corsi su vari temi, tra cui il Modello 231 e il Codice Etico, formazione tecnica, formazione manageriale e formazione trasversale.

Inoltre, nel corso dell'anno 2023, il 32% delle donne e il 42% degli uomini hanno ricevuto regolari valutazioni delle performance e sviluppo della carriera, pari rispettivamente a 9 e 116 persone. Complessivamente, ciò ha coinvolto 125 persone, corrispondenti al 41% dei dipendenti, che sono stati valutati in questo ambito. Durante l'anno, il processo di valutazione ha coinvolto principalmente impiegati e operai.

Percentuale di dipendenti che ricevono regolarmente valutazioni delle prestazioni e dello sviluppo della carriera <sup>5</sup>	2021				2022				2023			
	Donne	%	Uomini	%	Donne	%	Uomini	%	Donne	%	Uomini	%
Dirigenti	0	-	0	-	1	100%	2	100%	0	0%	0	0%
Quadri	0	-	2	22%	0	-	5	71%	0	-	1	17%
Impiegati	3	14%	14	42%	5	23%	9	28%	9	43%	20	57%
Operai	1	8%	58	23%	0	-	0	-	0	0%	95	41%
<b>Totale</b>	<b>4</b>	<b>11%</b>	<b>74</b>	<b>25%</b>	<b>6</b>	<b>19%</b>	<b>16</b>	<b>6%</b>	<b>9</b>	<b>32%</b>	<b>116</b>	<b>42%</b>

### 4.3. Salute e sicurezza

Vetriere Riunite ha adottato un sistema di gestione della salute e sicurezza sul lavoro in conformità ai requisiti legali e a un sistema definito di gestione dei rischi. Tutti i requisiti sono conformi al d.lgs 81/2008, d.lgs 231/2001 e SGSL Uni Inail settembre 2001. Il sistema di gestione non è certificato, ma viene sottoposto annualmente a audit da parte dell'organo di vigilanza. Non ci sono lavoratori, attività o luoghi di lavoro che non siano coperti dal sistema.

La fabbrica produce articoli in vetro per elettrodomestici domestici. Vi sono lavoratori e manutentori che operano nei reparti di produzione, e dipendenti nei reparti amministrativi, commerciali e tecnici. Il sistema di salute e sicurezza copre tutte le attività produttive, di manutenzione e amministrative.

I programmi di lavoro per l'anno successivo vengono presentati alla fine dell'anno in corso alla direzione e riportano i budget, i programmi di formazione e le consulenze previste per l'anno successivo. Le risorse interne dedicate alla salute e sicurezza includono il RSPP e il datore di lavoro delegato. Anche il CEO, il direttore generale e i rappresentanti sindacali sono coinvolti nelle decisioni relative ai programmi di miglioramento.

Vi è una procedura interna per la registrazione degli incidenti, dei quasi incidenti e delle segnalazioni degli operatori. La procedura include lo studio e l'analisi dell'evento con l'obiettivo di introdurre soluzioni che riducano al minimo la sua ripetibilità. Sono attivi numerosi programmi e iniziative di miglioramento, come la valutazione dettagliata del rischio delle macchine per introdurre eventuali aggiustamenti, o lo studio di modifiche al packaging per facilitare l'attività di confezionamento.

I processi utilizzati per identificare i rischi sul lavoro comprendono principalmente audit interni, audit esterni (dall'organo di vigilanza) e attività di consulenza specifiche. L'Organizzazione garantisce la qualità di questi processi attraverso competenze certificate degli auditor, in conformità con le normative vigenti.

<sup>5</sup> Poiché nessuna donna apparteneva alla categoria Executive nel 2020 e alla categoria Middle Manager nel 2021, 2022 e 2023 non è stato possibile calcolare una percentuale per coprire questi casi.

Tutte le non conformità e le opportunità di miglioramento vengono riportate su report specifici, che costituiscono il punto di partenza per il miglioramento continuo.

I dipendenti possono segnalare qualsiasi pericolo per la salute e la sicurezza attraverso i rappresentanti sindacali o direttamente al dipartimento di salute e sicurezza. In caso di pericolo per la salute e la sicurezza, i dipendenti possono sempre contattare il loro superiore che deciderà le modalità e i metodi per evacuare il reparto. Sono attualmente in vigore procedure e istruzioni per l'evacuazione sicura del personale.

È attualmente in vigore una procedura (denominata 6.4/4-0/1) per l'analisi degli incidenti sul lavoro, compresa la ricerca delle cause radici. Alla fine dell'analisi, questa viene discussa con la direzione per approvare le soluzioni di miglioramento proposte.

Per contribuire all'identificazione e all'eliminazione dei rischi e alla minimizzazione dei rischi, è stato nominato un medico competente. Egli effettua regolarmente visite periodiche e visite pre-lavoro ai dipendenti dell'azienda. Il servizio di visita medica è fornito durante l'orario di lavoro presso la clinica aziendale.

I dipendenti possono consultare e partecipare attivamente allo sviluppo e all'attuazione del sistema di gestione della sicurezza attraverso i rappresentanti sindacali. Attualmente tre persone sono nominate tra i rappresentanti sindacali che svolgono il ruolo di responsabili della sicurezza dei lavoratori. Essi si incontrano con la direzione due volte l'anno (come richiesto dalla legge, è sufficiente un incontro periodico) e il loro compito è segnalare eventuali problematiche critiche relative alla salute e sicurezza e discutere proposte di miglioramento.

L'azienda aderisce scrupolosamente alle normative vigenti in materia di formazione sulla sicurezza sul lavoro. Sia la formazione obbligatoria per legge che i corsi interni specifici relativi a nuove procedure, nuove macchine, ecc., vengono effettuati regolarmente.

Tipo di formazione	2021		2022		2023	
	Ore	Partecipanti	Ore	Partecipanti	Ore	Partecipanti
<b>Formazione generale</b>	2,624	164	1,360	85	2396	256
<b>Formazione specifica, di cui:</b>	70	14	555.5	59	1434	204
<i>Carrelli elevatori</i>	0	0	64	6	180	15
<i>PEI (Persona Idonea), PES (Persona Esperta), PAV (Persona Avvisata)</i>	0	0	0	0	100	25
<i>Elettricità</i>	0	0	0	0	138	27
<i>Responsabili</i>	0	0	0	0	696	87
<i>Antincendio</i>	70	14	80	10	0	0
<i>Primo soccorso</i>	0	0	384	37	0	0
<i>Escavatore</i>	0	0	10	1	0	0
<i>Radioattività</i>	0	0	17.5	5	0	0
<i>Leadership</i>	0	0	0	0	320	50
<b>Totale</b>	<b>2,694</b>	<b>178</b>	<b>1915,5</b>	<b>144</b>	<b>3830</b>	<b>460</b>

La formazione generale si riferisce ai corsi obbligatori per legge in conformità all'accordo Stato-Regioni, mentre altri programmi sono considerati formazione specifica. In particolare, il corso di "antincendio" è destinato al personale di emergenza antincendio e il corso di "primo soccorso" è importante in caso di infortuni o malattie dei dipendenti.

Non esistono politiche scritte relative alla sicurezza e alla salute nelle relazioni commerciali con clienti e fornitori. Tuttavia, molte scelte strategiche di produzione (come ad esempio la velocità delle macchine) sono condizionate dal non peggioramento delle condizioni di sicurezza e salute dei luoghi di lavoro.

L'organizzazione ha implementato un sistema di gestione della salute e sicurezza sul lavoro basato su requisiti e/o standard o linee guida riconosciute; il 99% dei dipendenti e l'86% dei lavoratori non dipendenti,



ma il cui lavoro e luogo di lavoro sono controllati dall'organizzazione, sono coperti dal sistema di gestione della salute e sicurezza.

Tutti i lavoratori sono informati dai rappresentanti sindacali riguardo ai miglioramenti in materia di salute e sicurezza previsti per il loro dipartimento specifico, e tutte le informazioni sono state tratte dai registri ufficiali interni utilizzati dall'azienda per scopi statistici.

Nel 2023, Vetriere Riunite ha registrato un totale di 18 incidenti, di cui 16 tra i dipendenti e 2 tra i non dipendenti. Nessuno di questi infortuni è stato fatale o classificato come grave (ad alto impatto). La maggior parte degli infortuni verificatisi durante il 2023 sono stati legati al sollevamento di carichi, vetro tagliente o comportamenti impropri.

<b>Infortuni sul lavoro   dipendenti</b>	<b>2021</b>	<b>2022</b>	<b>2023</b>
Numero di infortuni sul lavoro con gravi conseguenze (esclusi i decessi)	1	1	0
<b>Tasso di infortuni sul lavoro con gravi conseguenze (esclusi i decessi)</b>	2.01	2.03	0
Numero di infortuni sul lavoro registrabili	20	9	16
<b>Tasso di infortuni sul lavoro registrabili</b>	40.28	18.17	33.05
Numero di ore lavorate	496,484	495,327	484,143

<b>Near miss   dipendenti</b>	<b>2021</b>	<b>2022</b>	<b>2023</b>
Numero di near miss	8	12	15

<b>Infortuni sul lavoro   non dipendenti</b>	<b>2021</b>	<b>2022</b>	<b>2023</b>
Numero di infortuni sul lavoro con gravi conseguenze (esclusi i decessi)	0	1	0
<b>Tasso di infortuni sul lavoro con gravi conseguenze (esclusi i decessi)</b>	-	9.31	0
Numero di infortuni sul lavoro registrabili	5	6	2
<b>Tasso di infortuni sul lavoro registrabili</b>	36.45	55.86	20.11
Numero di ore lavorate	137,182	107,415	99,455

<b>Near miss   non-dipendenti</b>	<b>2021</b>	<b>2022</b>	<b>2023</b>
Numero di near miss	3	2	5

Il numero totale di ore lavorate da tutti i lavoratori ammonta a 583.598 rendendo il tasso di infortuni sul lavoro pari a 30.84<sup>6</sup>.

È importante sottolineare che l'attività produttiva di Vetriere Riunite si svolge in un ambiente ostile agli esseri umani, con fornaci ad alta temperatura e macchinari che presentano rischi, tuttavia è positivo che il numero di incidenti gravi sia quasi zero.

In generale, i tipi di infortuni più frequenti sono: inciampamenti o scivolamenti, lievi ustioni, corpi estranei negli occhi, schiacciamenti leggeri.

I principali rischi per la gestione efficiente e valorizzazione delle persone sono:

- mancata revisione della classificazione in relazione ai compiti effettivamente svolti;
- riconoscimento di una remunerazione sproporzionata rispetto ai compiti effettivamente svolti.

<sup>6</sup> Questo valore, secondo lo standard GRI, è dato dal numero di incidenti sul lavoro registrabili diviso per il totale delle ore lavorate, il risultato moltiplicato per un milione.

Le misure per mitigare i rischi includono la verifica annuale tramite il processo di bilancio; per quanto riguarda il modello organizzativo implementato dalla Società, i principali rischi sono il mancato rispetto dell'applicazione del modello organizzativo.

Tutti i rischi relativi all'attività manifatturiera del vetro sono stati determinati dalla valutazione dei rischi e riportati nel documento di valutazione dei rischi. Uno dei rischi che ha generato le conseguenze più gravi è quello del taglio. Il rischio di taglio è stato inizialmente determinato dalla valutazione dei rischi. Con il cambiamento della produzione, è stato necessario aggiornare la valutazione dei rischi e adottare nuovi dispositivi di protezione individuale per ridurre il rischio. Un altro rischio che ha causato conseguenze rare ma significative è il rischio derivante dalle macchine di produzione. Nel corso degli anni, sono state adottate procedure per ridurre il rischio di lesioni legate all'uso delle macchine di produzione. Attualmente, Vetriere Riunite sta studiando un sistema di controllo del vetro che permette di eliminare il sollevamento manuale dei carichi e un sistema automatico di lubrificazione per le macchine di produzione per ridurre il rischio di schiacciamento e ustioni vicino alle macchine. È possibile che episodi di ustioni si verificano, per i quali saranno introdotti nuovi indumenti ignifughi.

Tutti i lavoratori sono informati dai rappresentanti sindacali riguardo ai miglioramenti in materia di salute e sicurezza previsti per il loro specifico dipartimento e tutte le informazioni riportate provengono dai registri ufficiali interni utilizzati dall'azienda per scopi statistici.

Durante il periodo di riferimento, nel corso dell'anno 2023 e all'inizio del 2024, l'azienda ha avviato un progetto per ridurre il rischio meccanico di infortuni nel reparto di produzione. Nel 2023, l'azienda ha tenuto un corso di leadership sulla sicurezza per parte del personale, al fine di migliorare la cultura della sicurezza e elaborare una nuova visione della sicurezza per il futuro.

Per quanto riguarda la salute lavorativa di tutti i dipendenti e dei lavoratori non dipendenti, il numero di decessi dovuti a malattie lavorative e il numero di casi di malattie professionali registrabili sono stati pari a zero nel 2023 e nei due anni precedenti.

I rischi associati alle malattie professionali sono stati tutti determinati dall'attività di valutazione dei rischi e riportati nel documento di valutazione dei rischi. I rischi che hanno causato i problemi più gravi in passato riguardano il sollevamento manuale dei carichi, per il quale attualmente stiamo studiando un sistema per ridurre questo rischio, il rumore, per il quale l'azienda ha modificato e migliorato i DPI in uso, e il microclima, per il quale quest'anno è previsto un ulteriore miglioramento tecnico del sistema di raffreddamento dei reparti di produzione.

Nel periodo di riferimento, l'azienda ha aggiornato la valutazione dei rischi per il sollevamento manuale dei carichi e i movimenti ripetitivi identificando miglioramenti per ridurre i rischi associati.

L'obiettivo che Vetriere Riunite si pone per il 2023 è il seguente:

- *Continua riduzione degli infortuni durante tutto il 2023 mediante il miglioramento delle performance comportamentali degli operatori attraverso la formazione dei supervisori e con un aumento dei fattori tecnici per sostituire i fattori procedurali.*

#### **4.4. Relazioni con la comunità locale**

Vetriere Riunite si impegna attivamente a coinvolgere organizzazioni locali, volontariato, ONG e istituzioni locali per raggiungere obiettivi di sostenibilità sempre più elevati. Il rispetto per l'ambiente del luogo in cui è situato lo stabilimento produttivo, il potenziamento delle economie locali e il sostegno a progetti a favore delle comunità residenti nell'area di produzione sono elementi strategici delle azioni e delle politiche di Vetriere Riunite.

L'azienda ha avviato diversi progetti incentrati sugli aspetti ambientali, della salute e della sicurezza:

- **Progetti ambientali:**
  - a.** Il progetto mira a colmare il divario tra il concetto di rispetto ambientale "formale", inteso come insieme di autorizzazioni e obblighi previsti dalla legislazione vigente, e il rispetto ambientale "sostanziale", ossia le regole e i comportamenti che portano a un ambiente di lavoro sostenibile dal punto di vista ambientale.
  - b.** L'obiettivo del progetto è migliorare il sistema di filtraggio della polvere che fuoriesce dai forni.

Progetti di salute e sicurezza:

a. Il progetto si propone di stabilire il divario tra il concetto di sicurezza "formale", inteso come insieme di autorizzazioni e obblighi previsti dalla legislazione vigente, e la sicurezza "sostanziale", ossia le regole e i comportamenti che conducono a un ambiente di lavoro sicuro.

b. Scopo del progetto è verificare lo stato del sistema elettrico dell'azienda per garantire che non ci siano malfunzionamenti che potrebbero compromettere la sicurezza.

Nel contesto delle associazioni, Vetriere Riunite mantiene rapporti a lungo termine con Confindustria, CUOA e l'Associazione Industrie Beni di Consumo.

L'impegno di Vetriere Riunite nel coinvolgimento della comunità si riflette in varie iniziative. Partecipando agli eventi Job Orienta a Verona, l'azienda si impegna attivamente con gli studenti delle scuole locali, fornendo informazioni sui possibili percorsi di carriera all'interno dell'organizzazione e partecipa a workshop organizzati nelle scuole locali, mirando a ispirare e attrarre nuovi talenti all'azienda. Inoltre, grazie alla stretta collaborazione con le istituzioni educative del territorio, l'azienda offre opportunità di stage e progetti di alternanza scuola-lavoro, accogliendo giovani studenti sul posto di lavoro e offrendo loro preziose esperienze di apprendimento.

In partnership con l'Associazione Insieme VREST, Vetriere Riunite ha donato una quantità sostanziale di prodotti in vetro. L'associazione vende questi articoli utilizzando il ricavato per finanziare vari progetti sociali. Inoltre, Vetriere Riunite recupera vetro di scarto dall'associazione per riciclarlo nei suoi processi produttivi, rafforzando così il suo impegno verso la sostenibilità.

#### **Monteverde Onlus**

Da diversi anni, Vetriere Riunite collabora con la Cooperativa Monteverde Onlus, che offre assistenza alle persone con disabilità nell'area veronese orientale e oltre, attraverso attività come riabilitazione e laboratori artigianali per la creazione di oggetti vari (Fucina della Solidarietà), centri diurni e servizi per minori e famiglie.

Nel 2016, l'azienda ha donato un cicloergometro per consentire alle persone con limitazioni motorie di esercitarsi quotidianamente.

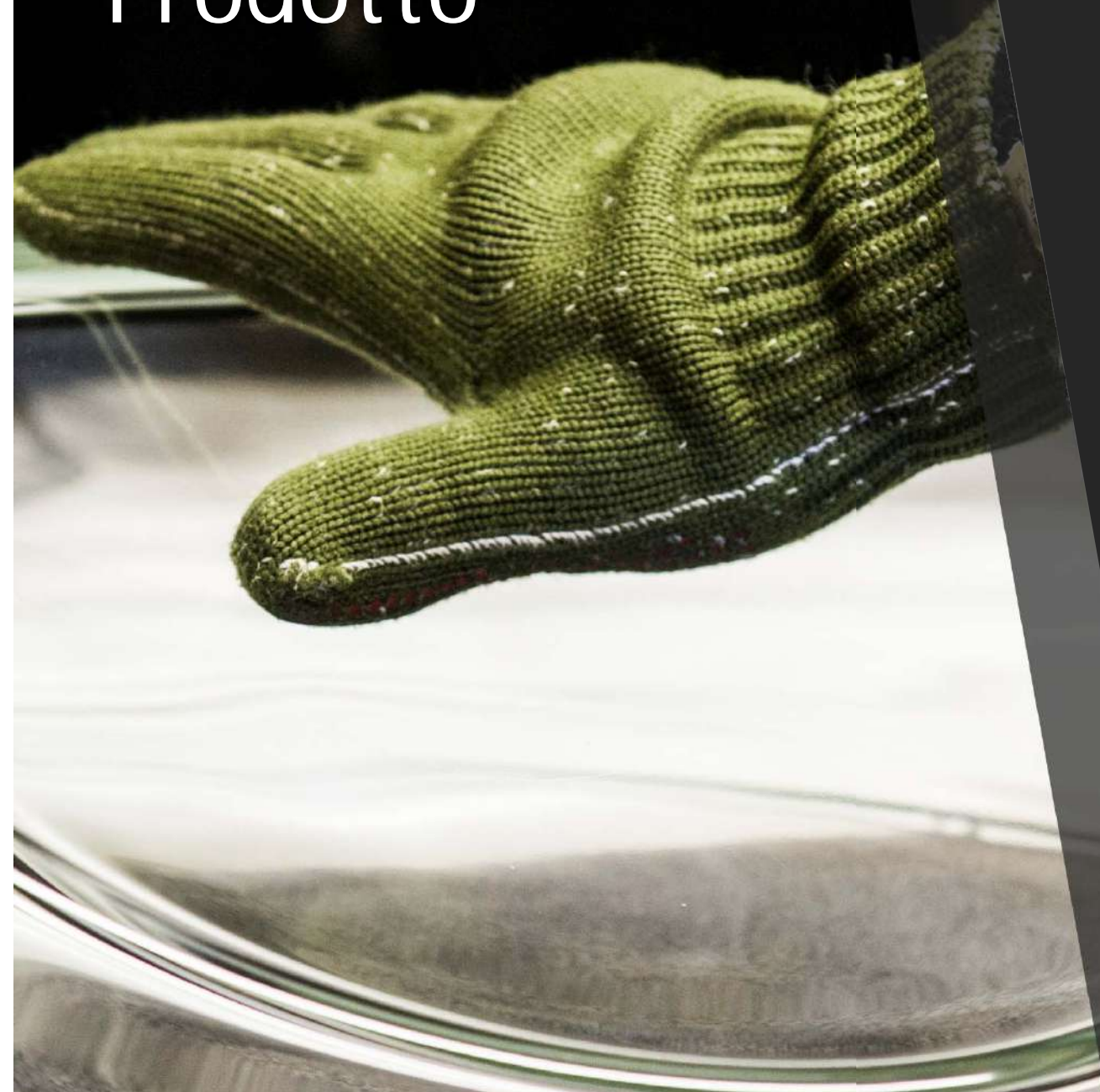
Nel 2017, grazie anche a una donazione di Vetriere Riunite, è stato possibile acquistare un minibus attrezzato per il trasporto di persone con disabilità e supportare workshop per la produzione di regali solidali.

Nel 2018, è stato sostenuto il progetto "Anch'io mi diverto" per bambini con disabilità, oltre ai workshop per la produzione di regali solidali.

Negli ultimi anni, la produzione di regali solidali destinati a dipendenti e collaboratori a Natale è sempre proseguita, ad eccezione del 2020 a causa della pandemia di COVID-19 e del lockdown, che ha reso più complessa la gestione dell'attività. Questa collaborazione continua è molto importante per Vetriere Riunite per coinvolgere la comunità locale in attività sociali e promuovere l'integrazione delle persone fragili nella società.

Siamo convinti che i territori inclusivi siano anche territori in cui le aziende sono in grado di rimanere, interagire, produrre e creare valore in modo più efficace. Vetriere Riunite svolge il suo ruolo con grande entusiasmo e impegno nel sostenere Monteverde e le sue attività.

# 5. Responsabilità di Prodotto



## Highlights

- *Monitoraggio costante delle esigenze e dei requisiti dei propri clienti*
- *Nessun episodio di non-conformità a regolamenti e codici di autoregolamentazione riguardanti gli impatti sulla salute e sicurezza dei prodotti*



## 5. Responsabilità di prodotto



### 5.1. Qualità di prodotto e made in Italy

Vetriere Riunite collabora con una lista di importanti clienti, tra cui LG, Arcelik, Candy, Bosch, Whirlpool, Miele, Electrolux e altri. Questi rappresentano i clienti storici dell'azienda; di conseguenza, Vetriere Riunite ha un rapporto di lunga data con loro.

La relazione con i clienti è sempre gestita direttamente con gli uffici acquisti dei rispettivi clienti, generalmente comunicando direttamente con le sedi principali ma, quando necessario, anche con gli stabilimenti nazionali. In situazioni particolari, Vetriere Riunite si affida ad agenti che, grazie alla loro conoscenza del cliente, padronanza della lingua e delle consuetudini locali, possono facilitare i rapporti.

Tra i principi di Vetriere Riunite vi è il rispetto delle tempistiche di fornitura, anche quando la domanda supera di gran lunga l'offerta; l'attività nel settore del vetro per la casa è stata venduta nel gennaio 2021, per concentrarsi maggiormente sul settore degli oblò. Questo ha permesso a Vetriere Riunite di condurre negoziazioni più mirate con i clienti.

L'ufficio vendite di Vetriere Riunite è organizzato in:

- Ufficio relazioni con i clienti (relazioni esterne) che fa da interfaccia tra i clienti e l'azienda, stabilisce i prezzi di vendita, definisce i contratti di fornitura, concorda i volumi annuali e le modalità di pagamento e, in generale, si occupa di tutte le questioni generiche relative al servizio clienti. Questo ufficio è composto da area manager o key account (attualmente due).
- Ufficio gestione ordini che si occupa della logistica relativa alle forniture e quindi:
  - riceve e gestisce gli ordini inserendoli nel sistema informatico
  - si interfaccia con la produzione per definire tempi e volumi di consegna
  - coordina le spedizioni interfacciandosi con i trasportatori
  - gestisce i magazzini esterni.

Questo ufficio è gestito da un responsabile assistito da 4 assistenti.

- L'ufficio vendite collabora direttamente con il reparto Ricerca e Sviluppo dell'azienda nella fase di definizione tecnica di nuovi prodotti.
- L'ufficio vendite è direttamente coinvolto anche nella definizione degli standard qualitativi in accordo con i clienti, in stretto contatto con il dipartimento qualità.

L'ufficio vendite ha anche il compito di formulare piani aziendali, budget annuali di vendita e condurre studi di mercato per fornire alla direzione strategica dell'azienda gli strumenti appropriati per pianificare gli investimenti, organizzare la produzione e, in generale, prevedere le tendenze del mercato.

Vetriere Riunite ha intrapreso iniziative specifiche per i suoi clienti, in particolare:

1. La sua politica commerciale non è legata a paesi o mercati specifici, poiché quasi tutti i clienti sono multinazionali che possiedono stabilimenti in diversi continenti o aree. Grazie all'acquisizione della quota di maggioranza (70%) di Minghui, un'azienda cinese, Vetriere Riunite è ora in grado di dividere il mercato in due e offrire ai clienti multinazionali la possibilità di essere serviti da due stabilimenti di produzione situati in Oriente e in Occidente, migliorando il livello di servizio attraverso una logistica più efficiente e un programma di ridondanza in caso di problemi in uno degli stabilimenti.
2. A livello commerciale, come fornitore di componenti, l'azienda segue le tendenze indicate o richieste dai suoi clienti. Al momento, le iniziative richieste e quindi seguite sono:



- a. lo studio di componenti che rispettino le nuove normative di sicurezza e resistano a urti fino a 6,8 Joule, come meglio spiegato nella sezione R&D;
- b. la fornitura di componenti riciclabili;
- c. la fornitura di componenti che soddisfino i criteri di riparabilità

Il 2023 è stato un anno di stabilità piuttosto che di crescita. Il mercato, già in calo nel 2022, è rimasto stagnante poiché i fattori esterni non hanno mostrato segni di miglioramento. I conflitti in corso e le dispute commerciali hanno impedito un pieno ritorno alle condizioni di mercato pre-Covid. Il recupero del mercato previsto non si è concretizzato, e ora gli esperti prevedono una ripresa nella seconda metà del 2024.

I prezzi delle materie prime e dell'energia nel 2023 sono rimasti volatili, richiedendo frequenti aggiustamenti dei prezzi. La nostra azienda ha negoziato con successo questi aggiustamenti con i clienti, trasferendo i costi aumentati lungo la catena di approvvigionamento.

Le fluttuazioni del mercato sono state influenzate anche dalla tendenza dei nostri clienti a spostare la produzione verso località più convenienti o vantaggiose. Questo ha portato a volumi di ordini variabili da diverse regioni, influenzati da fattori come cambiamenti nei dazi e riduzione dei costi di trasporto. Ad esempio, si è registrata una tendenza significativa a riportare la produzione in Asia dagli Stati Uniti e dall'Europa, a causa dei costi di trasporto significativamente inferiori e dei dazi ridotti.

Ogni funzione aziendale ha subito stress test, data la necessità di mantenere gli stakeholder costantemente informati sull'azienda, sulla sua capacità di recuperare materie prime ed energia e sulle opportunità di adattare le politiche della catena di approvvigionamento.

Durante il periodo di rendicontazione, Vetriere Riunite non ha segnalato alcun incidente di non conformità con regolamenti e codici di autoregolamentazione riguardanti gli impatti sulla salute e sicurezza dei prodotti.

Vetriere Riunite non ha avuto alcun incidente di non conformità riguardante le comunicazioni di marketing.

Vetriere Riunite non ha avviato azioni legali per comportamenti anticoncorrenziali, pratiche antitrust e monopolistiche.

## **5.2. Rilevanza dell'economia circolare in termini di riciclo e riuso del vetro**

Vetriere Riunite ha sempre avuto a cuore l'ambiente: il 100% degli scarti di vetro interni viene direttamente riciclato in produzione. Vetriere Riunite produce solo vetro di alta qualità di tipo soda-lime, paragonabile al vetro borosilicato (come il Pyrex).

Mentre il vetro borosilicato è un rifiuto speciale, il vetro soda-lime può essere facilmente riciclato nei contenitori per la raccolta del vetro e successivamente utilizzato per la produzione di bottiglie.

Per quanto riguarda l'imballaggio, il cartone utilizzato è riciclato al 79% e i fogli di carta posti tra gli oboli sono fatti di carta riciclata.

## **5.3. Soddisfazione dei clienti**

Vetriere Riunite è riuscita a sviluppare un monitoraggio costante delle esigenze e dei requisiti dei suoi clienti lavorando con loro in una prospettiva "just-in-time". Attraverso attività di co-design, Vetriere Riunite è ora in grado di contribuire proattivamente alla fase di sviluppo del prodotto. I progetti vengono analizzati per raggiungere la massima ottimizzazione, sia dal punto di vista funzionale che economico. Essere al fianco dei clienti consente all'organizzazione di creare articoli altamente complessi e tecnologici, stabilendo così collaborazioni durature e solide basate sulla professionalità dei servizi offerti ai partner.

Vetriere Riunite partecipa ai programmi di valutazione dei fornitori dei suoi clienti, che forniscono regolarmente valutazioni numeriche e qualitative dei livelli di servizio e qualità di Vetriere Riunite.

Vetriere Riunite S.p.A. è costantemente impegnata a ridurre il proprio impatto ambientale collaborando con i clienti su soluzioni ecosostenibili, identificando fornitori attenti all'ambiente e coinvolgendo i dipendenti in azioni concrete e virtuose all'interno dell'azienda. L'azienda si sottopone a audit di sostenibilità ESG condotti dai principali clienti corporate ed è accreditata su vari portali delle catene di approvvigionamento dei clienti. A partire da quest'anno, l'Ufficio Qualità si è reso disponibile anche per audit dei clienti specificamente relativi agli standard ESG.

Nel 2023, Vetriere Riunite non ha segnalato alcun incidente di non conformità con regolamenti e codici volontari che abbia comportato una multa o un avvertimento.

#### **5.4. Privacy dei clienti e protezione dei dati**

Durante il periodo di rendicontazione, Vetriere Riunite non ha ricevuto reclami fondati riguardanti violazioni della privacy dei clienti da parte di soggetti esterni o enti regolatori. Inoltre, l'azienda non ha segnalato alcuna fuga, furto o perdita di dati dei clienti.

# 6. Responsabilità Ambientale



## Highlights

- *Certificazione Ambientale ISO 14001*
- *Politica sugli imballaggi*
- *Politica ambientale*
- *ISO 50001 in corso*
- *Riduzione del 50% del consumo di acqua entro il 2025*
- *Riduzione del 50% delle emissioni di gas serra entro il 2030*

## 6. Responsabilità ambientale



Come dichiarato nella Politica Ambientale e di Qualità, Vetriere Riunite è consapevole degli impatti che la propria attività ha sull'ambiente e delle relative responsabilità. Per questo motivo, si impegna a gestire i processi produttivi in modo sostenibile e responsabile, nel rispetto della legge, migliorando le proprie prestazioni e coinvolgendo il personale, sia i dipendenti dell'azienda che il personale delle aziende esterne che operano presso Vetriere Riunite, in specifiche iniziative di formazione e sensibilizzazione. Per raggiungere questi obiettivi, l'azienda ha adottato un Sistema di Gestione Ambientale, che ha ottenuto la certificazione ISO 14001 il 6 dicembre 2022. Questo sistema integra il Sistema di Qualità, Sicurezza e Ambiente dell'azienda e propone un miglioramento continuo delle prestazioni ambientali che interessano l'intero ciclo di vita dei prodotti; infatti, vengono adottate procedure e istruzioni per controllare le attività associate agli aspetti ambientali significativi. Nel 2024, Vetriere Riunite completerà la procedura per ottenere la certificazione ISO 50001, rivolta alle organizzazioni impegnate a ridurre il loro impatto, conservare le risorse e migliorare l'efficienza energetica.

In questo contesto, la Funzione Ambiente agisce come punto di riferimento, supervisionando e coordinando tutte le forme di rendicontazione relative alla gestione degli aspetti ambientali. I valori dell'azienda si riflettono quindi in azioni mirate a garantire i più alti standard di responsabilità ambientale e conformità alle normative ambientali. L'elemento chiave delle attività di Vetriere Riunite è l'adesione agli standard normativi. In quanto "impianto di produzione del vetro con una capacità di fusione superiore a 20 tonnellate al giorno", l'azienda rientra nell'ambito dell'Autorizzazione Integrata Ambientale (A.I.A.), come stabilito dal Decreto Legislativo 152/06. In conformità con i requisiti dell'A.I.A., Vetriere Riunite è tenuta a rispettare un Piano di Monitoraggio e Controllo che definisce precisamente i parametri, i metodi analitici e i punti di campionamento per i fattori ambientali più significativi.

In linea con i valori che hanno sempre contraddistinto l'azienda, Vetriere Riunite predilige soluzioni e innovazioni che comportano riduzioni nel consumo di energia e acqua, nonché nella produzione di emissioni nocive. Nell'innovare il processo, grande attenzione è rivolta all'ottimizzazione della produzione e alla mitigazione degli impatti ambientali che essa comporta. Nel corso degli anni, questo impegno ha portato l'azienda ad adottare alcune misure volte a ridurre i principali impatti ambientali, tra cui:

- l'installazione di forni a risparmio energetico, che garantiscono una riduzione diretta dei consumi di metano ed energia elettrica, riducendo quindi indirettamente le relative emissioni di CO<sub>2</sub>;
- l'installazione di appositi sistemi per il riciclo dell'acqua;
- il riciclo di tutti gli scarti di vetro derivanti dalla produzione;
- l'adozione di macchine formatrici dotate di meccanismi elettronici di movimentazione, che le rendono più precise e riducono i consumi rispetto a quelle meccaniche.

Nel 2023, nell'ottica di ridurre l'impatto ambientale di Vetriere Riunite, sono stati fissati alcuni target da raggiungere entro la fine dell'anno. Gli obiettivi raggiunti durante l'anno sono:

- Riduzione del consumo energetico per la fusione di 1 Kg di vetro nei forni;
- Conclusione di un accordo con uno smaltitore di rifiuti con l'obiettivo di destinare a recupero e riciclo 80 tonnellate di rifiuti in discarica;

Mentre i progetti ancora in corso sono:

- Riduzione del consumo di acqua del 30% attraverso il potenziamento dei circuiti chiusi;
- Reintroduzione nei forni come materia prima delle polveri di abbattimento provenienti dai sistemi di scarico, trasformando quindi le emissioni di polveri in un nuovo input del processo produttivo.

Inoltre, Vetriere Riunite sta valutando alcuni progetti futuri riguardanti l'installazione di un impianto fotovoltaico sui tetti dello stabilimento e il miglioramento ambientale della sala di galvanizzazione, ottenuto sostituendo il sistema di filtrazione dell'aria umida e installando un nuovo sistema di ricambio dell'aria.

Di seguito è illustrato il progresso degli obiettivi che l'azienda aveva pianificato di raggiungere durante l'ultimo anno di rendicontazione, con l'obiettivo di ridurre il proprio impatto ambientale:

Obiettivi	Risultati attesi	Metodi e risorse utilizzate per raggiungere gli obiettivi	Stato di avanzamento
ISO 14001 certificazione ambientale	Ulteriore miglioramento del sistema di gestione	Attività di system review con società di consulenza e audit per la certificazione TUV Italia	RAGGIUNTO
Riduzione di emissioni di polveri	Miglioramento del contenimento delle emissioni di polveri	Installazione di nuove apparecchiature di abbattimento polveri	RAGGIUNTO
Unificare il confezionamento del prodotto finito	Ridurre e ottimizzare il consumo e l'utilizzo degli imballaggi	Implementazione del sistema di produzione e distribuzione degli imballaggi nelle linee di confezionamento	RAGGIUNTO
Riduzione dell'uso di aria compressa	Risparmio di elettricità	Sostituzione dell'uso dell'aria compressa con aria ventilata	IN PROGRESS
ISO 50001	Risparmio energetico	Integrazione Sistema di gestione energia	IN PROGRESS

### 1.1. Gestione dei materiali

Per realizzare e confezionare i propri prodotti, Vetriere Riunite parte da materiali naturali e sintetici che comprendono:

- Materie prime, base della composizione del lotto;
- Materiale di imballaggio, costituito da imballi in cartone.

**100% dei materiali di imballaggio sono rinnovabili**

Il controllo e la selezione delle materie prime sono azioni cruciali per garantire l'alta qualità dei prodotti di Vetriere Riunite. La qualità del vetro, che ha origine da polveri amorfe presenti in natura (come la sabbia di quarzo) e prende vita attraverso il fuoco, dipende dalla selezione e dalla miscelazione dei componenti.

La maggior parte dei materiali, essenziali per la produzione di prodotti in vetro, è comunemente definita "non rinnovabile", il che significa che non si rigenera nel breve periodo. Data l'impegno dell'azienda a ridurre i suoi impatti ambientali, si presta attenzione alla gestione e al riutilizzo degli scarti nel processo produttivo. Rispettando rigorosi standard di qualità in termini di trasparenza e luminosità, solo gli scarti bianchi vengono restituiti ai forni di fusione. Nel 2023, la quota di calcinacci bianchi nel totale delle materie prime utilizzate è stata del 39,9%, mentre il 100% dei calcinacci bianchi è stato riutilizzato nel processo produttivo.

Inoltre, nel 2023, Vetriere Riunite ha proseguito il progetto avviato nel 2022 di un nuovo sistema di produzione e distribuzione dell'imballaggio per le sue linee di imballaggio, che consente di uniformare l'imballaggio dei prodotti finiti. Per ottimizzare l'uso dei materiali di imballaggio, il Gruppo ha razionalizzato i modelli di scatole, riducendo il numero da circa 30 modelli esistenti a soli 3 o 4 per le nuove scatole. Il progetto permette di centralizzare il processo di formazione delle scatole e di distribuirle con una linea di alimentazione automatica alle linee di produzione.

Questo progetto, avviato nel 2022, consente di ridurre l'imballaggio. In particolare, permette di ottenere significative riduzioni sia nei pallet che nelle scatole di cartone. Le stime indicano anche interessanti riduzioni nel numero delle spedizioni grazie a una maggiore compattezza dei carichi.

Di seguito è riportato il peso totale dei materiali utilizzati per produrre e confezionare i prodotti primari dell'organizzazione, suddivisi per materiali non rinnovabili e materiali rinnovabili:

Totale materiali utilizzati per produrre e confezionare i prodotti offerti	2021	2022	2023
<b>Materie prime (ton)</b>			
Materiali non-rinnovabili	82,894	71,773	65,665
Materiali rinnovabili	35,852	31,714	43,580
<b>Materiali necessari per il processo produttivo (tons)</b>			



<i>Materiali non-rinnovabili</i>	73	62	61
<b>Materiali necessari per il processo produttivo (litres)</b>			
<i>Materiali non-rinnovabili</i>	757	1,031	0
<b>Materiali per il packaging (tons)</b>			
<i>Materiali rinnovabili</i>	4,828	4,325	24,142

## 1.2. Uso e gestione della risorsa idrica

Il prelievo di acqua di Vetriere Riunite è principalmente legato al processo industriale e, in misura marginale, al consumo normale legato alle esigenze dei dipendenti.

L'acqua per uso civile proviene dall'acquedotto, mentre l'acqua necessaria per il processo produttivo proviene da un pozzo dedicato. Dove possibile, vengono utilizzati circuiti di raffreddamento chiusi per raffreddare l'acqua con torri evaporative. Dal 2012, Vetriere Riunite è in possesso di un'Autorizzazione Ambientale Integrata (AIA), che è stata aggiornata nel 2022. Per ottenere questa autorizzazione, l'acqua insieme all'aria, al suolo e al rumore sono soggetti a controlli periodici effettuati da Vetriere Riunite stessa, dagli enti delegati al controllo (ARPAV, Provincia di VR, Comune di Colognola ai Colli) e dagli audit dei clienti stessi. Dal 2019, l'azienda fa parte anche del CDP (Carbon Disclosure Project), un organismo indipendente che fornisce a imprese e paesi un sistema per misurare, gestire e condividere informazioni sul cambiamento climatico e sugli impatti del prelievo idrico.

La valutazione dei rischi di Vetriere Riunite copre le operazioni dirette dell'impianto, ma non include una valutazione specifica del rischio idrico della catena di approvvigionamento. I rischi legati all'acqua, valutati con riferimento a vari fattori di rischio che possono causare cambiamenti sostanziali nel business, sono i seguenti:

- Inondazioni e disastri naturali con conseguenti danni agli impianti di produzione;
- Mancanza di disponibilità di acqua che comporta l'impossibilità di continuare le attività produttive.

Questi rischi hanno un impatto diretto sulla capacità di produrre vetro. L'impatto di tali rischi può causare cambiamenti sostanziali nel business, nelle operazioni e nei ricavi dell'azienda. L'impatto è direttamente proporzionale ai giorni di fermo produzione (ogni giorno equivale a una riduzione dei ricavi del 0,3%). Altri rischi normativi sono considerati trascurabili poiché non dovrebbero causare cambiamenti sostanziali nel nostro business.

I reflui idrici hanno come unica destinazione il sistema fognario pubblico gestito dall'azienda AcqueVeronesi. Ci sono 4 scarichi:

- 2 scarichi di acqua assimilata a uso domestico (bagni, spogliatoi, docce, ecc.);
- 1 scarico di acqua trattata in una centrale di depurazione chimico-fisica adatta al trattamento delle acque provenienti dagli impianti galvanici;
- 1 scarico di acque piovane e acqua di raffreddamento industriale.

A causa del loro utilizzo nelle operazioni di raffreddamento, le acque reflue derivanti dalle attività produttive contengono tracce di oli lubrificanti, per cui sono presenti sistemi di disoleazione e separatori di sedimenti. Gli scarichi delle acque provenienti dalla depurazione e quelli derivanti dall'acqua di raffreddamento sono soggetti ad analisi periodiche previste dai protocolli di autocontrollo dell'AIA e da controlli da parte di enti esterni. Gli standard sono definiti nel protocollo di controllo dell'Autorizzazione Ambientale Integrata.

### Risorse idriche

L'acqua è una risorsa naturale indispensabile nel processo di produzione del vetro, utilizzata principalmente per il raffreddamento dei prodotti e degli impianti. Per limitare i prelievi, il Gruppo favorisce circuiti industriali chiusi e, quando ciò non è possibile, le acque vengono attentamente trattate prima di essere reintrodotte nell'ambiente. Vetriere Riunite si impegna per un uso sostenibile e compatibile dell'acqua, ricorrendo il più possibile a azioni di riciclo e recupero, nonché all'utilizzo di adeguati sistemi di trattamento

e smaltimento delle acque reflue. Inoltre, in ottica preventiva, l'azienda effettua un monitoraggio frequente delle proprie scariche idriche a intervalli stabiliti.

### Scarichi idrici

Gli scarichi idrici hanno una destinazione unica: il sistema fognario pubblico comunale. Dopo il loro utilizzo nelle operazioni di raffreddamento, le acque reflue derivanti dalle attività produttive contengono tracce di oli lubrificanti. Queste acque reflue sono precedentemente trattate da una centrale di depurazione chimico-fisica seguita da un passaggio attraverso filtri a sabbia.

### Prelievi idrici

Il prelievo di acqua è principalmente legato alle attività industriali e, in misura minore, a una serie di servizi di supporto, come la mensa e le utilità civili. L'acqua prelevata dall'acquedotto viene utilizzata esclusivamente per usi civili, mentre l'acqua dai pozzi è destinata a scopi industriali. Quest'ultima serve principalmente per il raffreddamento del vetro e delle macchine sottoposte a stress termico, nonché per la pulizia degli stampi e dei componenti meccanici. Quando possibile, vengono impiegati sistemi di recupero dell'acqua, come un sistema di raffreddamento a circuito chiuso, utilizzando torri evaporative per raffreddare l'acqua e riducendo così la quantità di acqua prelevata dal pozzo.

Nel 2023, il prelievo idrico di Vetriere Riunite è pari a 594 megalitri.

Prelievo idrico (in megalitri):	2021	2022	2023
	Tutte le aree	Tutte le aree	Tutte le aree
Acqua sotterranea <sup>7</sup>	593	557 <sup>8</sup>	587
Acqua di terze parti - fornitori di acqua	1	1	7
<b>Totale</b>	<b>594</b>	<b>558</b>	<b>594</b>

## 1.3. Efficienza energetica

La produzione di vetro è per sua natura un processo ad elevato consumo energetico, principalmente a causa delle temperature molto elevate con cui la miscela vitrificabile viene fusa all'interno dei forni in continuo funzionamento, della produzione di aria compressa e delle operazioni di annealing e tempra. Per questo motivo, nel corso degli anni sono stati compiuti tutti gli sforzi possibili per rendere gli impianti industriali tecnologicamente avanzati e ottimizzare la gestione degli impianti esistenti al fine di ridurre il consumo energetico. In conformità alla Legge 10/91, Vetriere Riunite ha nominato un Energy Manager, il quale garantisce massima attenzione al tema attraverso una precisa serie di azioni come analisi, monitoraggio e ottimizzazione del consumo energetico. Inoltre, ogni anno viene effettuata una revisione energetica con la redazione del Bilancio Energetico Annuale al fine di analizzare le principali fonti di consumo energetico e individuare potenziali azioni per migliorarne l'utilizzo. Le principali fonti utilizzate sono il gas naturale e l'elettricità. L'azienda utilizza inoltre gasolio per carrelli elevatori e auto aziendali e GPL per i processi produttivi.

I principali consumi energetici per Vetriere Riunite sono riportati di seguito. È importante notare che l'azienda non autoproduce energia elettrica, anche se la direzione sta valutando la possibilità di sviluppare tali soluzioni. I dati nelle tabelle seguenti sono raccolti mediante fatture e report di misurazione.

Nel 2023, il consumo di elettricità è pari a 240.420 Gigajoule, il 3% in più rispetto al 2022. Il consumo totale di gas naturale è pari a 22.488.863 Smc, mentre il consumo totale di altri combustibili da fonti non rinnovabili è pari a 176.100 litri; nel 2023, in totale sono stati consumati 819.026 Gigajoule di combustibile, con un aumento dello 0,3% rispetto al 2022.

<sup>7</sup> Il 99% del prelievo idrico avviene dai due pozzi. L'acqua viene scartata dopo essere stata utilizzata nel processo produttivo come frigorifero. La quantità di acqua utilizzata per scopi sanitari è minima: per il periodo di riferimento tale quota è pari a 0,5 megalitri ed è prelevata dall'acquedotto locale. Pozzi e acquedotto sono ubicati nella provincia di Verona che non è considerata un'area soggetta a stress idrico (il rapporto tra la domanda totale di acqua e le risorse rinnovabili disponibili, superficiali e sotterranee, è compreso tra il 20 e il 10%, pertanto il livello di stress idrico è considerato basso). Fonte: [Aqueduct Water Risk Atlas \(wri.org\)](https://www.wri.org/publications/2019/01/aqueduct-water-risk-atlas).

<sup>8</sup> L'acqua viene prelevata da 2 pozzi di approvvigionamento idrico. La quantità d'acqua è certificata dalla lettura dei contatori fiscali posizionati presso ciascun pozzo.

Tuttavia, è da notare che Vetriere Riunite sta aumentando la sua dipendenza dall'elettricità, dal momento che la percentuale di elettricità acquistata sul totale dell'energia consumata, pari al 22,69% nel 2023, è cresciuta rispetto al 22,15% del 2022 e al 21,65% del 2021.

<b>Consumo di carburante all'interno dell'organizzazione da fonti non rinnovabili</b>	<b>Uso</b>	<b>2021</b>	<b>2022</b>	<b>2023</b>
Natural Gas (smc)	<i>Riscaldamento</i>	25,458,519	22,608,774	22,488,863
GPL (litres)	<i>Processo produttivo</i>	201,830	170,165	140,140
Diesel (litres)	<i>Processo produttivo</i>	5,475	4,123	5,960
Diesel (litres)	Veicoli aziendali	30,000	30,000	30,000
<b>Totale fonti non-rinnovabili (smc)</b>		<b>25,458,519</b>	<b>22,608,774</b>	<b>22,488,863</b>
<b>Totale fonti rinnovabili (litres)</b>		<b>237,350</b>	<b>204,288</b>	<b>176,100</b>

<b>Consumo di carburante all'interno dell'organizzazione da fonti non rinnovabili in GJ</b>	<b>Uso</b>	<b>2021 (GJoule)</b>	<b>2022 (GJoule)</b>	<b>2023 (GJoule)</b>
Natural Gas	<i>Riscaldamento</i>	912,431	811,312	814,326
GPL	<i>Processo produttivo</i>	4,912	4,141	3,420
Diesel	<i>Processo produttivo</i>	199	148	212
Diesel	Veicoli aziendali	1,084	1,082	1,068
<b>Totale GJ</b>		<b>918,626</b>	<b>816,683</b>	<b>819,026</b>

<b>Consumo di elettricità</b>	<b>di</b>	<b>2021 (kwh)</b>	<b>2022 (kwh)</b>	<b>2023 (kwh)</b>	<b>2021 (GJoule)</b>	<b>2022 (GJoule)</b>	<b>2023 (GJoule)</b>
Elettricità acquistata da risorse rinnovabili <sup>9</sup>	da non rinnovabili <sup>9</sup>	70,494,393	64,532,825	66,783,391	253,780	232,318	240,420
<b>Energia elettrica totale acquistata e consumata</b>		<b>70,494,393</b>	<b>64,532,825</b>	<b>66,783,391</b>	<b>253,780</b>	<b>232,318</b>	<b>240.420,21</b>

L'ammontare dei risparmi energetici dei progetti in corso nel 2023, ha comportato un risparmio di 3.046 tep<sup>10</sup> di gas naturale ed energia elettrica. La base per il calcolo delle variazioni dei consumi energetici è

<sup>9</sup> Nel 2022 il 37% dell'energia consumata è stata certificata come rinnovabile dal GSE al fornitore. I dati sulle energie rinnovabili per il 2023 sono ancora in attesa di certificazione.

<sup>10</sup> Per Tep si intende la tonnellata equivalente di petrolio, che rappresenta la quantità di energia contenuta in una tonnellata di petrolio greggio, ovvero 41.868 GJ.

fatta facendo riferimento agli anni solari 2021 e 2022. Le azioni in atto per la riduzione dei consumi energetici sono:

- Ristrutturazione del Forno 4 mediante sostituzione del vecchio forno tipo Unit Melter con un forno tipo End Port con incremento della max estratta da 100 ton/giorno a 175 ton/giorno. Analogamente a quanto realizzato nel 2017 sul Forno 2, anche l'investimento è stato fatto in ottica di risparmio energetico: sull'F2 nel 2017 è stato certificato nell'anno 2018 un risparmio del 22% sul 2016 (52.459 Gjoule) mentre sull'F4 occorre confrontare l'anno 2018 con il 2020 che in periodo Covid risulta poco significativo (prevede un -13% pari a -26.618 Gjoule) (FY 2019);
- Sostituzione di tutta l'illuminazione esterna con lampade a LED. La quantità di energia risparmiata ogni anno è di circa 43.000 Kwh/anno corrispondenti a 155 Gjoule (anno fiscale 2019);
- È stato effettuato uno studio per l'installazione sui tetti di pannelli fotovoltaici per l'autoproduzione di energia elettrica (anno 2020).

#### 1.4. Riduzione delle emissioni

Il settore del vetro si confronta con una significativa sfida ambientale legata alle emissioni rilasciate nell'aria. Questo problema deriva dalla necessità di utilizzare forni di fusione e altri processi di combustione nella produzione del vetro, che comportano la generazione di emissioni di gas serra e altri inquinanti nocivi nell'atmosfera. L'azienda continua, come negli anni precedenti, a partecipare ai questionari del CDP (Carbon Disclosure Project). Il CDP è un organismo indipendente che fornisce alle imprese e alle nazioni un quadro per quantificare, controllare e scambiare dati riguardanti il cambiamento climatico. La presentazione dei dati al CDP non solo aiuta Vetriere Riunite ad aderire alle normative legislative, ma consente anche loro di compiere un passo ulteriore. Infatti, riconoscendo e affrontando i rischi ambientali più rilevanti che influenzano il proprio business, l'azienda può scoprire nuove opportunità per gestire tali rischi, ad esempio cercando continuamente le soluzioni tecnologiche più avanzate disponibili.

Le emissioni di GHG di Vetriere Riunite nel corso degli anni 2021-2022-2023 sono riportate nelle tabelle seguenti.

EMISSIONI SCOPE 1 <sup>11</sup>	2021	2022	2023
<b>Totale emission da combustione</b>	<b>61,842 ton CO<sub>2</sub> eq.</b>	<b>45,295 ton CO<sub>2</sub> eq.</b>	<b>45,604 ton CO<sub>2</sub> eq.</b>
Gas naturale e Diesel per processi produttivi <sup>12</sup>	61,447 ton CO <sub>2</sub> eq.	44,949 ton CO <sub>2</sub> eq.	45,311 ton CO <sub>2</sub> eq.
GPL	314.27 ton CO <sub>2</sub> eq.	264.96 ton CO <sub>2</sub> eq.	218.21 ton CO <sub>2</sub> eq.
Diesel per veicoli aziendali	81 ton CO <sub>2</sub> eq.	81 ton CO <sub>2</sub> eq.	75 ton CO <sub>2</sub> eq.
<b>Emissioni totali di processo<sup>13</sup></b>	<b>0 ton CO<sub>2</sub> eq.</b>	<b>10,243 ton CO<sub>2</sub> eq.</b>	<b>9,589 ton CO<sub>2</sub> eq.</b>
<b>Emissioni totali Scope 1</b>	<b>61,842 ton CO<sub>2</sub> eq.</b>	<b>55,538 ton CO<sub>2</sub> eq.</b>	<b>55,193 ton CO<sub>2</sub> eq.</b>

Nel 2023, Vetriere Riunite ha registrato ulteriori riduzioni nelle proprie emissioni di Scope 1 rispetto al 2022, dopo quelle significative già avvenute tra il 2021 e il 2022. Durante l'ultimo anno fiscale, le emissioni di Scope 1 dell'azienda sono diminuite del 0,6%. Queste emissioni derivano principalmente dal consumo di gas naturale, impiegato nei processi produttivi, e dall'uso delle auto aziendali.

<sup>11</sup> Fonte: Comunicazione delle emissioni annuali per impianti stazionari (anni di riferimento 2021, 2022, 2023). La tonnellata totale di CO<sub>2</sub> eq è certificata da Bureau Veritas per conformarsi alla Direttiva ETS. I dati riferiti agli esercizi 2021 e 2022 sono stati aggiornati secondo una nuova metodologia al fine di rispettare il principio di comparabilità.

<sup>12</sup> Nel 2023 il gasolio per processo produttivo è pari a 3,2 ton CO<sub>2</sub> eq.

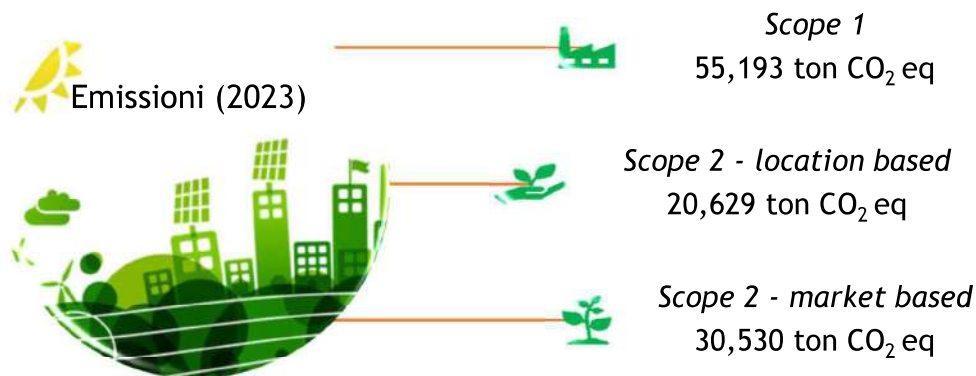
<sup>13</sup> Le emissioni totali del processo includono le emissioni di Na<sub>2</sub>CO<sub>3</sub> (soda); CaCO<sub>3</sub> (carbonato di calcio); K<sub>2</sub>CO<sub>3</sub> (carbonato di potassio); Altri carbonati (Grafite); CaCO<sub>3</sub>+MgCO<sub>3</sub> (Dolomite).

Nel 2023, le emissioni totali di gas serra (scope 1 e scope 2) per Vetriere Riunite sono state di 55.224 tCO<sub>2</sub>e, utilizzando un metodo basato sul mercato, o di 55.214 tCO<sub>2</sub>e applicando l'approccio basato sulla localizzazione.

EMISSIONI SCOPE 2 - 2021		Totale GJ	Totale emissioni (Ton CO <sub>2</sub> eq.) - Location Based	Totale emissioni (Ton CO <sub>2</sub> eq.) - Market Based
Elettricità	Non-rinnovabile	253,780	18,046	32,186

EMISSIONI SCOPE 2 - 2022 <sup>14</sup>		Totale GJ	Totale emissioni (Ton CO <sub>2</sub> eq.) - Location Based	Totale emissioni (Ton CO <sub>2</sub> eq.) - Market Based
Elettricità	Non-rinnovabile	232,318	18,908	29,501

EMISSIONI SCOPE 2 - 2023 <sup>15</sup>		Totale GJ	Totale emissioni (Ton CO <sub>2</sub> eq.) - Location Based	Totale emissioni (Ton CO <sub>2</sub> eq.) - Market Based
Elettricità	Non-rinnovabile	240,420	20,629	30,530



### 1.5. Gestione dei rifiuti

L'azienda si impegna a ridurre al minimo la produzione di rifiuti e ad investire per trovare nuovi metodi per aumentarne il recupero. Per questo motivo il volume dei rifiuti prodotti viene monitorato con precisione nel rispetto degli obblighi normativi e dei relativi requisiti di stoccaggio.

Metodi di smaltimento- 2021	Rifiuti (tons)	Rifiuti pericolosi	Rifiuti non-pericolosi (tons)	Totale	% totale
Riciclo	7.6		384.7	392.3	36%
Discarica	280.4		423.0	703.4	64%
<b>TOTALE</b>	<b>288.0</b>		<b>807.7</b>	<b>1,095.7</b>	<b>100%</b>

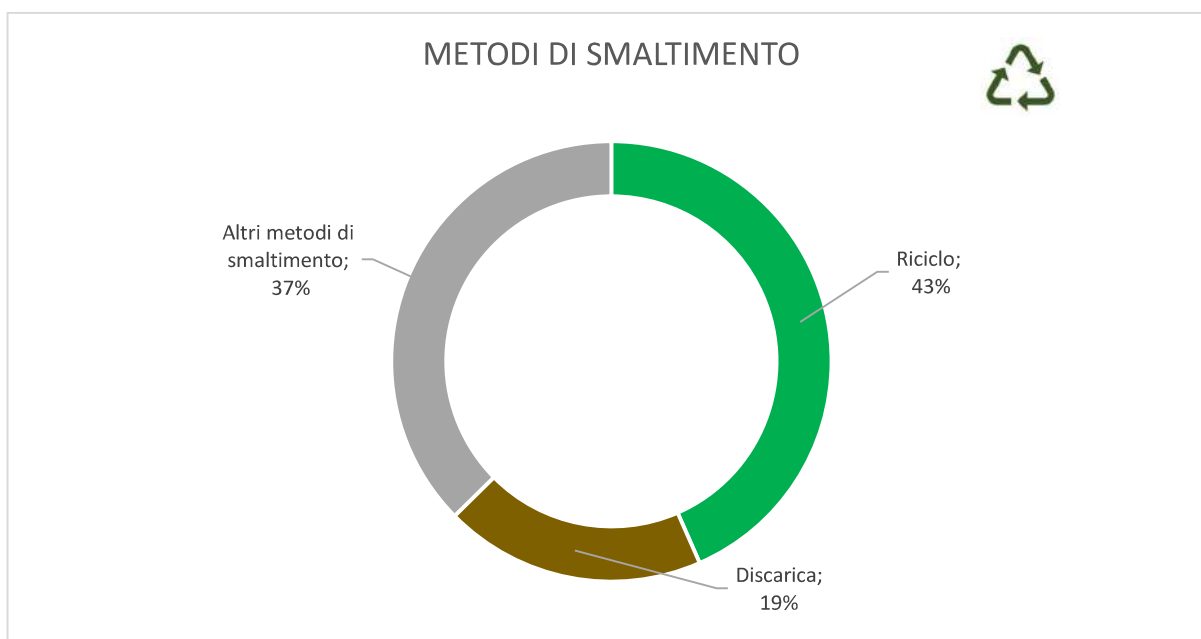
<sup>14</sup> Fonte dei fattori: ISPRA (approccio Location-Based) e European Residual Mixes "AIB" Agg. 01.06.2023. (Approccio basato sul mercato).

<sup>15</sup> Fonte dei fattori: ISPRA (approccio Location-Based) e European Residual Mixes "AIB" Agg. 01.06.2023. (Approccio basato sul mercato).



Metodi di smaltimento- 2022	Rifiuti pericolosi (tons)	Rifiuti non-pericolosi (tons)	Totale	% totale
Riciclo	6.5	401.4	407.9	33%
Discarica	405.2	76.9	482.1	40%
Altri metodi di smaltimento	0	322.6	322.6	27%
<b>TOTALE</b>	<b>411.7</b>	<b>800.9</b>	<b>1,212.6</b>	<b>100%</b>

Metodi di smaltimento- 2023	Rifiuti pericolosi (tons)	Rifiuti non-pericolosi (tons)	Totale	% totale
Riciclo	5.39	431.19	436.58	43%
Discarica	195.17	0	195.17	19%
Altri metodi di smaltimento	0	373.36	373.36	37%
<b>TOTALE</b>	<b>200.56</b>	<b>804.55</b>	<b>1005.11</b>	<b>100%</b>



Tipologia rifiuti	di	2021		2022		2023	
		Rifiuti pericolosi (tons)	Rifiuti non-pericolosi (tons)	Rifiuti pericolosi (tons)	Rifiuti non-pericolosi (tons)	Rifiuti pericolosi (tons)	Rifiuti non-pericolosi (tons)
Plastica			16.7		16.8		22.23
Imballaggio cartone	in		197.1		168.2		187
Metallo			40.4		94.6		68.3
Olio usato		7.6		6.5		5.39	
Tessuti contenitori contaminati	e	11.2		4.2		5.73	

Filtri dell'olio	1.0		1.0			
Imballaggio contaminato	0.9		1.0		0.44	
waste generated by the purification process	267.3		399.0		189	
Rifiuti generati dal processo di depurazione		7.5				1.2
Vetro		110.2		97.3		85.16
Legna				322.6		373.36
Fanghi derivanti dal trattamento delle acque		435.9		101.4		67.3
<b>TOTALE</b>	<b>288.0</b>	<b>807.8</b>	<b>411.7</b>	<b>800.9</b>	<b>200.56</b>	<b>804.55</b>

Dal 2022 al 2023, c'è stata una significativa riduzione del peso dei rifiuti pericolosi, superiore al 51%. In contrasto, il peso dei rifiuti non pericolosi è leggermente aumentato. Complessivamente, il peso dei rifiuti prodotti nel 2023 è diminuito rispetto al 2022, passando da 1212,6 tonnellate a 1005,11 tonnellate, con una diminuzione del 17,1%. Tutti i rifiuti sono gestiti al di fuori del sito di Vetriere Riunite, dove vengono riciclati, smaltiti in discarica o trattati con altre operazioni di smaltimento.

Il totale di 1005,11 tonnellate di rifiuti si suddivide in 804,55 tonnellate di rifiuti non pericolosi e 200,56 tonnellate di rifiuti pericolosi. Dei rifiuti non pericolosi, il 53,6% è stato riciclato, mentre dei rifiuti pericolosi il 2,7%. Tra quelli inviati per lo smaltimento ci sono tessuti e contenitori contaminati, imballaggi contaminati, rifiuti generati dal processo di depurazione e fanghi da trattamento delle acque.

Lo smaltimento dei rifiuti è definito dall'organizzazione, con conferma diretta dello smaltimento da parte dell'appaltatore responsabile, secondo la procedura MUD in Italia.

I rifiuti prodotti derivano essenzialmente dal processo produttivo. Con l'obiettivo di ridurre la quantità di rifiuti, l'azienda si impegna a riutilizzare il vetro "bianco" come materia prima reintroducendolo nel ciclo produttivo. L'azienda è anche registrata presso il CO.NA.I - Consorzio Nazionale Imballaggi.

La gestione dei rifiuti è regolata da procedure specifiche con l'obiettivo di:

- definire le linee guida per la suddivisione, classificazione, stoccaggio temporaneo e smaltimento dei rifiuti in conformità alle leggi e ai regolamenti;
- identificare i responsabili delle varie fasi dello smaltimento dei rifiuti (dalla produzione allo stoccaggio finale), includendo nelle attività le informazioni alle autorità richieste dalla legislazione vigente;
- specificare le procedure per la gestione della documentazione.

Per prevenire la generazione di rifiuti e gestire gli impatti causati dai rifiuti generati, Vetriere Riunite ha pianificato le seguenti iniziative:

- Ha implementato un progetto nel 2022 per ridurre il numero di imballaggi contenenti il prodotto finito. Questa iniziativa coinvolge anche il cliente finale, e si sta dialogando con tutti i clienti per ottenere l'accettazione dell'imballaggio singolo. Questo progetto ridurrà gli imballaggi inutilizzati praticamente a zero, destinandoli ad altri clienti.
- Ha introdotto un nuovo tipo di imballaggio brevettato con il nome di VR-BOX, mentre è in corso una valutazione dell'ACV (Analisi del Ciclo di Vita) per misurarne l'impatto ambientale e aumentarne la sostenibilità.
- Ha definito politiche di approvvigionamento da fornitori che seguono criteri di prevenzione e gestione dei rifiuti.
- Sta sviluppando un progetto per riutilizzare la polvere di rifiuto, compresa l'aspirazione della sala pesatura e la purificazione dei fumi provenienti dai forni mediante un elettrofiltro.

Il processo adottato da Vetriere Riunite per la raccolta e il monitoraggio dei dati sui rifiuti prevede che la documentazione sia gestita dall'ufficio logistico. In questo modo, le quantità, i registri di carico/scarico, la ricevuta di ritorno dallo smaltitore e la documentazione MUD sono centralizzati nello stesso ufficio e la situazione può essere verificata in qualsiasi momento.

# 7. Obiettivi Futuri



## 2. Obiettivi futuri



Guardando al futuro, Vetriere Riunite conferma il suo impegno per la sostenibilità, l'innovazione e la responsabilità sociale, posizionandosi come leader nelle pratiche aziendali sostenibili.

Al centro della visione strategica di Vetriere Riunite ci sono ambiziosi obiettivi di sostenibilità, che riflettono l'impegno dell'azienda nel mitigare il cambiamento climatico, ridurre il suo impatto ambientale e promuovere il progresso sociale. Vetriere Riunite è saldamente impegnata nell'implementare un completo sistema di reporting sui rischi e sulle opportunità, allineato al quadro delle Disclosures Finanziarie sui Rischi Legati al Clima (TCFD). Questo sistema migliora la trasparenza e la divulgazione riguardo ai rischi e alle opportunità legati al clima, consentendo decisioni informate e una crescita sostenibile.

Inoltre, Vetriere Riunite è pronta a definire obiettivi di riduzione delle emissioni di gas serra basati sulla scienza, tracciando un percorso verso un futuro a basse emissioni di carbonio. L'azienda mira a raggiungere zero emissioni entro il 2050, allineandosi agli sforzi globali per affrontare il cambiamento climatico e preservare il pianeta per le generazioni future. Come parte di questo impegno, Vetriere Riunite aspira a diventare membro dell'iniziativa EP100 del Climate Group, segnalando la sua dedizione al miglioramento della produttività e dell'efficienza energetica.

Gli obiettivi chiave che Vetriere Riunite si propone di raggiungere nei prossimi anni sono evidenziati nella tabella seguente.

Area	Targets
Azioni per la riduzione del carbonio	<ul style="list-style-type: none"> <li>▪ Elettrificazione dei forni: transizione verso forni end-port/elettrici per ridurre le emissioni di carbonio.</li> <li>▪ Aumentare l'utilizzo dei rottami di vetro: attuare misure per ridurre il consumo specifico e aumentare il contenuto riciclato.</li> <li>▪ Utilizzo del biometano: introdurre il biometano con certificati di origine per raggiungere la neutralità carbonica.</li> <li>▪ Adozione di forni a idrogeno: esplorazione dell'uso dell'idrogeno miscelato con metano per il funzionamento dei forni.</li> <li>▪ Compensazione della CO2: sostegno alle iniziative di riforestazione e compensazione del carbonio.</li> <li>▪ Cattura e stoccaggio del carbonio: esplorare le opzioni per catturare e riutilizzare le emissioni di carbonio a valle dei camini.</li> </ul>
Governance	<ul style="list-style-type: none"> <li>▪ Nominare un Sustainability Manager: istituire una posizione dedicata di Responsabile della Sostenibilità per guidare le decisioni strategiche e la governance aziendale.</li> <li>▪ Formalizzare una Politica di Acquisti Responsabili: implementare politiche per garantire pratiche di approvvigionamento etiche e sostenibili.</li> <li>▪ Sviluppare una Carta dei Valori: definire i valori fondamentali e i principi per guidare il coinvolgimento dei dipendenti e la cultura aziendale.</li> <li>▪ Ottenere le Certificazioni ISO: perseguire la certificazione ISO 50001 per la Gestione dell'Energia e ISO 14064 per la Carbon Footprint per garantire conformità e responsabilità.</li> </ul>
Ambiente	<ul style="list-style-type: none"> <li>▪ Valutazioni del Ciclo di Vita: Condurre valutazioni complete dei cicli di vita dei prodotti per identificare gli impatti ambientali.</li> <li>▪ Adozione di Energia Rinnovabile: Valutare le opzioni per l'approvvigionamento del 100% di energia rinnovabile con certificati di garanzia.</li> <li>▪ Progetti di Riduzione dei Rifiuti: Implementare progetti per ridurre l'uso dell'acqua, le emissioni di CO2 e la generazione di rifiuti nei processi produttivi.</li> </ul>



<p>Sociale</p>	<ul style="list-style-type: none"> <li>▪ Indicatori di Performance per l'Uguaglianza di Genere: Stabilire indicatori chiave di performance e obiettivi per l'uguaglianza di genere secondo le richieste dei clienti.</li> <li>▪ Focus su Diversità e Inclusione: Potenziare l'attenzione sulla diversità e inclusione nelle comunicazioni aziendali e nelle iniziative.</li> <li>▪ Comunicazione Potenziata: Implementare piattaforme di comunicazione interne ed eventi per promuovere il coinvolgimento dei dipendenti e la consapevolezza degli obiettivi di sostenibilità.</li> </ul>
<p>Catena di fornitura</p>	<ul style="list-style-type: none"> <li>▪ Impegno con i Fornitori: Potenziare l'impegno con i fornitori, condurre audit e integrare criteri di sostenibilità nei processi di selezione dei fornitori.</li> <li>▪ Analisi del Rischio: Sviluppare un framework di gestione del rischio per affrontare i rischi legati agli ESG nella catena di approvvigionamento.</li> <li>▪ Codice Etico dei Fornitori: Condividere ed applicare il Codice Etico di Vetriere Riunite con i fornitori per garantire l'allineamento agli standard etici.</li> </ul>
<p>Clienti</p>	<ul style="list-style-type: none"> <li>▪ Comunicazione sulla Sostenibilità: Potenziare la comunicazione degli impegni e delle iniziative di sostenibilità di Vetriere Riunite verso i clienti attraverso vari canali.</li> <li>▪ Sviluppo del Prodotto: Valutare le strategie di sviluppo del prodotto da una prospettiva ESG per soddisfare le aspettative in evoluzione dei clienti.</li> </ul>
<p>Comunità</p>	<ul style="list-style-type: none"> <li>▪ Sponsorizzazioni e Collaborazioni Locali: Esplorare opportunità per sostenere iniziative, organizzazioni e progetti di valore sociale a livello locale.</li> <li>▪ Partnership con Organizzazioni Non Profit: Stabilire partenariati con associazioni non profit per sviluppare progetti che beneficiano della comunità locale.</li> </ul>

## GRI Content Index

	<b>Statement of use</b>	Vetriere Riunite SpA ha rendicontato le informazioni citate nel presente indice dei contenuti GRI per il periodo 1/01/2023 - 31/12/2023 in conformità ai GRI Standards
	<b>GRI 1 used</b>	GRI 1: Foundation 2021
	<b>Material Topics</b>	Riportati nella sezione 1.5

GRI Standard	GRI standard		Posizione / Note	Omissioni		
				REQUISITI OMESSI	MOTIVAZIONE	SPIEGAZIONE
GRI 2 - General disclosures 2021	2-1	Dettagli organizzativi	Nota metodologica			
	2-2	Entità incluse nella rendicontazione di sostenibilità dell'organizzazione	Nota metodologica			
	2-3	Periodo di rendicontazione, frequenza e punto di contatto	Nota metodologica			
	2-4	Restatements di informazioni	Nota metodologica			
	2-5	Assurance esterna	Nota metodologica			
	2-6	Attività, catena del valore e altre relazioni commerciali	Capitolo 1			
	2-7	Dipendenti	Capitolo 4			
	2-8	Lavoratori non dipendenti	Capitolo 4			
	2-9	Struttura e composizione della governance	Capitolo 2			
	2-10	Nomina e selezione del massimo organo di governo	Capitolo 2			
	2-11	Presidente del più alto organo di governo	Capitolo 2			
	2-12	Ruolo del più alto organo di governo nella supervisione degli impatti	Capitolo 1			
	2-13	Delega di responsabilità per la gestione degli impatti	Capitolo 1			
	2-14	Ruolo del più alto organo di governo nel reporting di sostenibilità	Nota metodologica			
	2-15	Conflitto di interessi	Capitolo 2			
	2-16	Comunicazione delle criticità	Capitolo 2			
	2-17	Conoscenza collettiva del più alto organo di governo	Capitolo 2			
	2-18	Valutazione delle prestazioni del massimo organo di governo	Capitolo 2			
	2-19	Politiche di remunerazione	Capitolo 4			
	2-20	Processo per determinare la remunerazione	Capitolo 4			
	2-21	Rapporto tra i compensi annuali totali	Capitolo 4			
	2-22	Statement sulla strategia di sviluppo sostenibile	Lettera agli stakeholders			
	2-23	Impegni nelle politiche	Capitolo 2			
	2-24	Integrazione degli impegni nelle politiche	Capitolo 2			
	2-25	Processi per rimediare agli impatti negativi	Capitolo 1			
	2-26	Meccanismi di consultazione ed espressione di dubbi	Capitolo 2			
	2-27	Conformità con le leggi e i regolamenti	Capitolo 2			
	2-28	Associazioni	Capitolo 1			
	2-29	Approccio di stakeholder engagement	Capitolo 1			
	2-30	Accordi di contrattazione collettiva	Capitolo 4			
GRI 3 - Material Topics 2021	3-1	Processo per la determinazione dei temi materiali	Capitolo 1			
	3-2	Lista dei temi materiali	Capitolo 1			
	3-3	Gestione dei temi materiali	Capitolo 1			
GRI 201 - Economic performance 2016	201-1	Valore economico diretto generato e distribuito	Capitolo 3			
	201-3	Obblighi riguardanti i piani di benefit definiti e altri piani pensionistici	Obblighi assunti ai sensi di legge			
	201-4	Assistenza finanziaria ricevuta dal governo	Capitolo 3			
GRI 202 - Market Presence 2016	202-2	Percentuale di alta dirigenza assunta attingendo dalla comunità locale	Capitolo 4			
GRI 204 - Procurement Practices 2016	204-1	Proporzione della spesa effettuata a favore di fornitori locali	Capitolo 3			
GRI 205 - Anti-corruption 2016	205-2	Comunicazione e formazione su normative e procedure anticorruzione	Capitolo 2			
	205-3	Incidenti confermati di corruzione e misure adottate	Capitolo 2			
GRI 206 - Anti-	206-1	Azioni legali relative a	Capitolo 2			

	<b>Statement of use</b>	Vetriere Riunite SpA ha rendicontato le informazioni citate nel presente indice dei contenuti GRI per il periodo 1/01/2023 - 31/12/2023 in conformità ai GRI Standards
	<b>GRI 1 used</b>	GRI 1: Foundation 2021
	<b>Material Topics</b>	Riportati nella sezione 1.5

GRI Standard	GRI standard	Posizione / Note	Omissioni		
			REQUISITI OMESSI	MOTIVAZIONE	SPIEGAZIONE
competitive Behavior 2016		comportamento anticompetitivo, attività di trust e prassi monopolistiche			
GRI 301 - Materials 2016	301-1	Materiali utilizzati in base al peso o al volume	Capitolo 6		
GRI 302 - Energy 2016	302-1	Consumo di energia interno all'organizzazione	Capitolo 6		
	302-4	Riduzione del consumo di energia	Capitolo 6		
GRI 303 - Water and Effluents 2018	303-1	Interazioni con l'acqua come risorsa condivisa	Capitolo 6		
	303-2	Gestione degli impatti legati allo scarico dell'acqua	Capitolo 6		
	303-3	Prelievo idrico	Capitolo 6		
GRI 305 - Emissions 2016	305-1	Emissioni di gas a effetto serra (GHG) dirette (Scope 1)	Capitolo 6		
	305-2	Emissioni di gas a effetto serra (GHG) indirette da consumi energetici (Scope 2)	Capitolo 6		
GRI 306 - Waste 2020	306-2	Gestione di impatti significativi correlati ai rifiuti	Capitolo 6		
	306-3	Rifiuti generati	Capitolo 6		
	306-4	Rifiuti non conferiti in discarica	Capitolo 6		
	306-5	Rifiuti conferiti in discarica	Capitolo 6		
GRI 308 - Supplier environment at assessment 2016	308-1	Nuovi fornitori che sono stati selezionati utilizzando criteri ambientali	Capitolo 3		
GRI 401 - Employment 2016	401-1	Assunzioni di nuovi dipendenti e avvicendamento dei dipendenti	Capitolo 4		
	401-2	Benefici per i dipendenti a tempo pieno che non sono disponibili per i dipendenti a tempo determinato o part-time	Capitolo 4		
	401-3	Congedo parentale	Capitolo 4		
GRI 402 - Labor Management relations 2016	402-1	Periodi minimi di preavviso in merito alle modifiche operative	Quattro settimane		
GRI 403 - Occupational Health and Safety 2018	403-1	Sistema di gestione della salute e sicurezza sul lavoro	Capitolo 4		
	403-2	Identificazione dei pericoli, valutazione dei rischi e indagini sugli incidenti	Capitolo 4		
	403-3	Servizi di medicina del lavoro	Capitolo 4		
	403-4	Partecipazione e consultazione dei lavoratori e comunicazione in materia di salute e sicurezza sul lavoro	Capitolo 4		
	403-5	Formazione dei lavoratori in materia di salute e sicurezza sul lavoro	Capitolo 4		
	403-6	Promozione della salute dei lavoratori	Capitolo 4		
	403-7	Prevenzione e mitigazione degli impatti in materia di salute e sicurezza sul lavoro all'interno delle relazioni commerciali	Capitolo 4		
	403-8	Lavoratori coperti da un sistema di gestione della salute e sicurezza sul lavoro	Capitolo 4		
	403-9	Infortuni sul lavoro	Capitolo 4		
	403-10	Malattie professionali	Capitolo 4		
GRI 404 - Training and Education 2016	404-1	Numero medio di ore di formazione all'anno per dipendente	Capitolo 4		
	404-3	Percentuale di dipendenti che ricevono periodicamente valutazioni delle loro performance e dello sviluppo professionale	Capitolo 4		
GRI 405 - Diversity and Equal Opportunities 2016	405-1	Diversità negli organi di governance e tra i dipendenti	Capitolo 4		
GRI 406 - Non-discrimination 2016	406-1	Episodi di discriminazione e misure correttive adottate	Capitolo 4		

	<b>Statement of use</b>	Vetriere Riunite SpA ha rendicontato le informazioni citate nel presente indice dei contenuti GRI per il periodo 1/01/2023 - 31/12/2023 in conformità ai GRI Standards
	<b>GRI 1 used</b>	GRI 1: Foundation 2021
	<b>Material Topics</b>	Riportati nella sezione 1.5

GRI Standard	GRI standard		Posizione / Note	Omissioni		
				REQUISITI OMESSI	MOTIVAZIONE	SPIEGAZIONE
GRI 407 - Freedom of Association and Collective Bargaining 2016	407-1	Attività e fornitori presso i quali il diritto alla libertà di associazione e di contrattazione collettiva potrebbero essere a rischio	Nessuno			
GRI 408 - Child Labor 2016	408-1	Attività e fornitori che presentano un rischio significativo di episodi di lavoro minorile	Nessuno			
GRI 409 - Forced and Compulsory Labor 2016	409-1	Attività e fornitori che presentano un rischio significativo di episodi di lavoro forzato o obbligatorio	Nessuno			
GRI 413 - Local Communities 2016	413-1	Operazioni con il coinvolgimento della comunità locale, valutazioni degli impatti e programmi di sviluppo	Capitolo 4			
GRI 414 - Supplier Social Assessment 2016	414-1	Nuovi fornitori che sono stati selezionati utilizzando criteri sociali	Capitolo 3			
GRI 415 - Politics 2016	415-1	Contributi politici	Capitolo 3			
GRI 416 - Customer Health and Safety 2016	416-2	Episodi di non conformità relativamente agli impatti su salute e sicurezza di prodotti e servizi	Capitolo 5			
GRI 417 - Marketing and Labeling 2016	417-3	Episodi di non conformità concernenti comunicazioni di marketing	Capitolo 5			
GRI 418 - Customer Privacy 2016	418-1	Fondati reclami riguardanti violazioni della privacy dei clienti e perdita di loro dati	Capitolo 5			

The image shows the exterior of a large industrial building with a white corrugated metal facade. The name 'Vetrierie Riunite' is written in large, dark red, rounded letters across the upper part of the building. Below the name is a dark brown overhang for a loading dock. In front of the dock, a stack of cardboard boxes is visible. To the right, another part of the building is visible, featuring a grey wall and a window with vertical blinds. The sky is clear blue with a few wispy clouds and a single white contrail.

Vetrierie Riunite

[vetrierieriunite.it](http://vetrierieriunite.it)